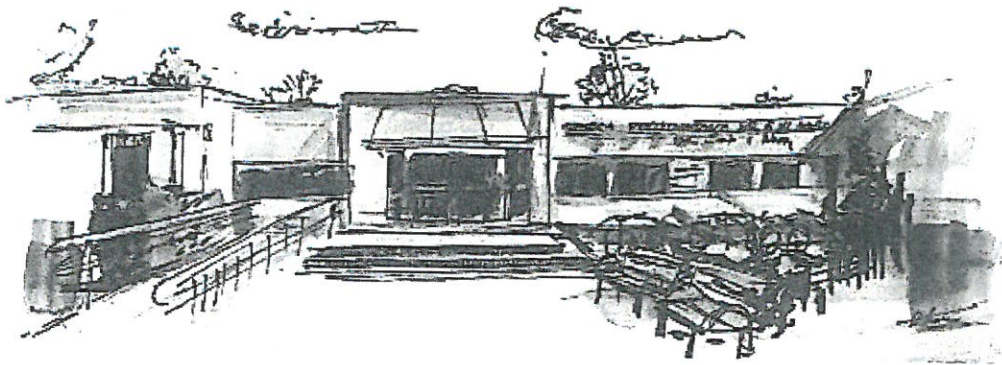


Szkoła Podstawowa Nr 6 im. Żwirki i Wigury  
z Oddziałami Integracyjnymi i Sportowymi w Mielcu  
ul. Solskiego 8  
39-300 Mielec



## SPECYFIKACJA WARUNKÓW ZAMÓWIENIA

*Dostawa wyposażenia w ramach rządowej inicjatywy edukacyjnej  
„Laboratoria Przyszłości”*

Zatwierdził:

DYREKTOR SZKOŁY

*[Signature]*  
12/21/2021 10:58:23 AM

Mielec, grudzień 2021

**SPIS TREŚCI SPECYFIKACJI WARUNKÓW ZAMÓWIENIA**

---

Rozdział I	Instrukcja dla Wykonawców
Rozdział II	Wzór umowy
Rozdział III	Opis przedmiotu zamówienia

---

**ROZDZIAŁ I INSTRUKCJA DLA WYKONAWCÓW**

---

**I. NAZWA ORAZ ADRES ZAMAWIAJĄCEGO**

---

Szkoła Podstawowa Nr 6 im. Żwirki i Wigury z Oddziałami Integracyjnymi i Sportowymi w Mielcu

Adres: 39-300 Mielec, ul. Solskiego 8

Tel.: 17 787 52 70

NIP: 817-10-68-026

e-mail: [zamowienia@um.mielec.pl](mailto:zamowienia@um.mielec.pl)

Adres strony internetowej, na której jest prowadzone postępowanie oraz na której będą dostępne wszelkie dokumenty związane z prowadzoną procedurą:

<https://przetargi.um.mielec.pl/>

**II. OCHRONA DANYCH OSOBOWYCH**

---

1. Zgodnie z art. 13 ust. 1 i 2 rozporządzenia Parlamentu Europejskiego i Rady (UE) 2016/679 z dnia 27 kwietnia 2016 r. w sprawie ochrony osób fizycznych w związku z przetwarzaniem danych osobowych i w sprawie swobodnego przepływu takich danych oraz uchylenia dyrektywy 95/46/WE (ogólne rozporządzenie o danych) (Dz. U. UE L119 z dnia 4 maja 2016 r., str. 1; zwanym dalej "RODO") informujemy, że:
  - 1) administratorem Pani/Pana danych osobowych przetwarzanych w Szkole Podstawowej nr 6 im. Żwirki i Wigury z Oddziałami Integracyjnymi i Sportowymi w Mielcu jest Dyrektor Szkoły;
  - 2) administrator wyznaczył Inspektora Danych Osobowych, z którym można się kontaktować pod adresem e-mail: [iod.edu@um.mielec.pl](mailto:iod.edu@um.mielec.pl), oraz nr telefonu 17 787 40 35;
  - 3) Pani/Pana dane osobowe przetwarzane będą na podstawie art. 6 ust. 1 lit. c RODO w celu związanym z przedmiotowym postępowaniem o udzielenie zamówienia publicznego, prowadzonym w trybie podstawowym, o jakim stanowi art. 275 pkt 2) ustawy z dnia 11 września 2019 roku Prawo zamówień publicznych – dalej zwana ustawą Pzp – wariant II z możliwością fakultatywnych negocjacji;
  - 4) odbiorcami Pani/Pana danych osobowych będą osoby lub podmioty, którym udostępniona zostanie dokumentacja postępowania w oparciu o art. 74 ustawy Pzp;
  - 5) Pani/Pana dane osobowe będą przechowywane, zgodnie z art. 78 ust. 1 ustawy Pzp. przez okres 4 lat od dnia zakończenia postępowania o udzielenie zamówienia, a jeżeli czas trwania umowy przekracza 4 lata, okres przechowywania obejmuje cały czas trwania umowy;

- 6) obowiązek podania przez Panią/Pana danych osobowych bezpośrednio Pani/Pana dotyczących jest wymogiem ustawowym określonym w przepisanych ustawy Pzp, związanym z udziałem w postępowaniu o udzielenie zamówienia publicznego;
- 7) w odniesieniu do Pani/Pana danych osobowych decyzje nie będą podejmowane w sposób zautomatyzowany, stosownie do art. 22 RODO;
- 8) posiada Pani/Pan:
  - a) na podstawie art. 15 RODO prawo dostępu do danych osobowych Pani/Pana dotyczących (w przypadku, gdy skorzystanie z tego prawa wymagałoby po stronie administratora niewspółmiernie dużego wysiłku może zostać Pani/Pan zobowiązana do wskazania dodatkowych informacji mających na celu sprecyzowanie żądania, w szczególności podania nazwy lub daty postępowania o udzielenie zamówienia publicznego lub konkursu albo sprecyzowanie nazwy lub daty zakończonego postępowania o udzielenie zamówienia);
  - b) na podstawie art. 16 RODO prawo do sprostowania Pani/Pana danych osobowych (*skorzystanie z prawa do sprostowania nie może skutkować zmianą wyniku postępowania o udzielenie zamówienia publicznego ani zmianą postanowień umowy w zakresie niezgodnym z ustawą Pzp oraz nie może naruszać integralności protokołu oraz jego załączników*);
  - c) na podstawie art. 18 RODO prawo żądania od administratora ograniczenia przetwarzania danych osobowych z zastrzeżeniem okresu trwania postępowania o udzielenie zamówienia publicznego lub konkursu oraz przypadków, o których mowa w art. 18 ust. 2 RODO (*prawo do ograniczenia przetwarzania nie ma zastosowania w odniesieniu do przechowywania, w celu zapewnienia korzystania ze środków ochrony prawnej lub w celu ochrony praw innej osoby fizycznej lub prawnej, lub z uwagi na ważne względy interesu publicznego Unii Europejskiej lub państwa członkowskiego*);
  - d) prawo do wniesienia skargi do Prezesa Urzędu Ochrony Danych Osobowych, gdy uzna Pani/Pan, że przetwarzanie danych osobowych Pani/Pana dotyczących narusza przepisy RODO;
- 9) nie przysługuje Pani/Panu:
  - a) w związku z art. 17 ust. 3 lit. b, d lub e RODO prawo do usunięcia danych osobowych;
  - b) prawo do przenoszenia danych osobowych, o którym mowa w art. 20 RODO;
  - c) na podstawie art. 21 RODO prawo sprzeciwu, wobec przetwarzania danych osobowych, gdyż podstawą prawną przetwarzania Pani/Pana danych osobowych jest art. 6 ust. 1 lit. c RODO;
- 10) przysługuje Pani/Panu prawo wniesienia skargi do organu nadzorczego na niezgodne z RODO przetwarzanie Pani/Pana danych osobowych przez administratora. Organem właściwym dla przedmiotowej skargi jest Urząd Ochrony Danych Osobowych, ul. Stawki 2, 00-193 Warszawa.

### III. TRYB UDZIELENIA ZAMÓWIENIA

---

1. Niniejsze postępowanie prowadzone jest w trybie podstawowym - z możliwością przeprowadzenia fakultatywnych negocjacji - o jakim stanowi art. 275 pkt 2) ustawy Pzp oraz niniejsza Specyfikacja Warunków Zamówienia, zwana w dalszej treści SWZ.
2. Niniejsze postępowanie prowadzone jest po numerem sprawy: **ZP.271.1.2021**
3. Zamawiający zgodnie z art. 275 pkt 2) ustawy Pzp przewiduje prowadzenie negocjacji w celu ulepszenia treści oferty, które podlegać będą ocenie w ramach kryteriów oceny ofert, a po zakończeniu negocjacji Zamawiający zaprosi Wykonawców do składania ofert dodatkowych.
4. Negocjacje, o których mowa powyżej nie będą mogły prowadzić do zmiany treści SWZ oraz będą dotyczyć wyłącznie tych elementów oferty, które podlegać będą ocenie w ramach kryteriów oceny ofert.
5. Zamawiający przewiduje możliwość ograniczenia liczby Wykonawców, których zaprosi do negocjacji stosując wyłącznie kryterium ceny.
6. Zamawiający zaprosi do negocjacji, o ile będą prowadzone, trzech Wykonawców, których oferty nie podlegać będą odrzuceniu i zostaną ocenione najwyżej na podstawie kryterium ceny. **Do negocjacji zostaną zaproszeni Wykonawcy, którzy zaoferują najniższą cenę.**
7. Ofertę Wykonawcy niezaproszonego do negocjacji uznaje się za odrzuconą.
8. Jeżeli liczba Wykonawców, którzy w odpowiedzi na ogłoszenie o zamówieniu złożą oferty niepodlegające odrzuceniu, będzie mniejsza niż trzy, Zamawiający będzie kontynuował postępowanie.
9. **Jeżeli Zamawiający uzna po otwarciu ofert, że nie będzie prowadził negocjacji, dokona wyboru najkorzystniejszej oferty spośród niepodlegających odrzuceniu ofert złożonych w odpowiedzi na ogłoszenie o zamówieniu.**
10. Zamawiający poinformuje równocześnie wszystkich Wykonawców, którzy w odpowiedzi na ogłoszenie o zamówieniu złożą oferty, o Wykonawcach:
  - 1) których oferty nie zostały odrzucone oraz punktacji przyznanej ofertom w każdym kryterium oceny ofert i łącznej punktacji;
  - 2) których oferty zostały odrzucone;
  - 3) którzy nie zostali zakwalifikowani do negocjacji oraz punktacji przyznanej ich ofertom w każdym kryterium oceny ofert i łącznej punktacji, w przypadku, o którym mowa w art. 288 ust. 1 ustawy Pzp; **podając uzasadnienie faktyczne i prawne.**
11. Zamawiający w zaproszeniu do negocjacji wskaże miejsce, termin i sposób prowadzenia negocjacji oraz kryteria oceny ofert w ramach których będą prowadzone negocjacje w celu ulepszenia treści ofert.
12. Prowadzone negocjacje będą miały charakter poufny. Zamawiający udostępni oferty wraz z załącznikami złożone w odpowiedzi na ogłoszenie o zamówieniu niezwłocznie po otwarciu tych ofert, nie później jednak niż w terminie 3 dni od dnia ich otwarcia.

13. Zamawiający poinformuje równocześnie wszystkich Wykonawców, których oferty złożone w odpowiedzi na ogłoszenie o zamówieniu nie zostaną odrzucone, o zakończeniu negocjacji oraz zaprosi ich do składania ofert dodatkowych.
14. Zamawiający wyznaczy termin na złożenie ofert dodatkowych z uwzględnieniem czasu potrzebnego na przygotowanie tych ofert, z tym że termin ten nie będzie krótszy niż 5 dni od dnia przekazania zaproszenia do składania ofert dodatkowych.
15. Wykonawca będzie mógł złożyć ofertę dodatkową, która zawierać będzie nowe propozycje w zakresie treści oferty podlegających ocenie w ramach kryteriów oceny ofert wskazanych przez Zamawiającego w zaproszeniu do negocjacji. Oferta dodatkowa nie będzie mogła być mniej korzystna w żadnym z kryteriów oceny ofert wskazanych w zaproszeniu do negocjacji niż oferta złożona w odpowiedzi na ogłoszenie o zamówieniu. Oferta przestaje wiązać Wykonawcę w zakresie, w jakim złoży on ofertę dodatkową zawierającą korzystniejsze propozycje w ramach każdego z kryteriów oceny ofert wskazanych w zaproszeniu do negocjacji. Oferta dodatkowa, która będzie mniej korzystna w którymkolwiek z kryteriów oceny ofert wskazanych w zaproszeniu do negocjacji niż oferta złożona w odpowiedzi na ogłoszenie o zamówieniu, podlegać będzie odrzuceniu.
16. Szacunkowa wartość przedmiotowego zamówienia nie przekracza progów unijnych o jakich mowa w art. 3 ustawy Pzp.
17. Zamawiający **nie przewiduje** aukcji elektronicznej.
18. Zamawiający **nie przewiduje** złożenia oferty w postaci katalogów elektronicznych.
19. Zamawiający **nie prowadzi** postępowania w celu zawarcia umowy ramowej.
20. Zamawiający **nie zastrzega** możliwości ubiegania się o udzielenie zamówienia wyłącznie przez Wykonawców, o których mowa w art. 94 ustawy Pzp.
21. Zamawiający **dokonuje** podziału zamówienia na części. Wykonawca może złożyć ofertę na jedną lub na wszystkie części.
22. Zamawiający **nie przewiduje** składania ofert wariantowych.

#### IV. ŹRÓDŁO FINANSOWANIA

---

Zamówienie jest finansowane ze środków pochodzących z państwowego funduszu celowego - Funduszu Przeciwdziałania COVID-19 w ramach inicjatywy edukacyjnej pn. „Laboratoria Przyszłości”.

#### V. OPIS PRZEDMIOTU ZAMÓWIENIA

---

1. Przedmiotem zamówienia jest dostawa wyposażenia do Szkoły Podstawowej nr 6 im. Żwirki i Wigury z Oddziałami Integracyjnymi i Sportowymi w Mielcu.
2. Charakterystyka przedmiotu zamówienia:  
Celem realizacji przedmiotowego zamówienia jest:

- 1) stworzenie nowoczesnej szkoły, w której zajęcia będą prowadzone w sposób ciekawy, angażujący uczniów oraz sprzyjający odkrywaniu ich talentów i rozwijaniu zainteresowań;
- 2) wsparcie szkoły w budowaniu wśród uczniów kompetencji przyszłości z tzw. kierunków STEAM (nauka, technologia, inżynieria, sztuka oraz matematyka).

Przedmiot zamówienia jest podzielony na dwie części:

**Część 1** – Sprzęt do nagrywania, rejestrowania i obróbki obrazu i dźwięku,

**Część 2** – Specjalistyczne urządzenia i narzędzia, materiały edukacyjne, oprogramowanie oraz wyposażenie w tym z zakresu robotyki i mikroelektroniki.

Wykonawca zobowiązuje się dostarczyć i zamontować wyposażenie będące przedmiotem niniejszego zamówienia nowe, wolne od wad fizycznych i prawnych, w tym wszelkich praw osób trzecich i jakichkolwiek obciążeń i zabezpieczeń, o parametrach technicznych i użytkowych zgodnych z wymaganiami Zamawiającego określonymi w Rozdziale III SWZ oraz spełniające wymagania wynikające z obowiązujących przepisów prawa.

3. Szczegółowy opis przedmiotu zamówienia zawarty został w **Rozdziale III** niniejszej SWZ.
4. Zamawiający nie przewiduje udzielenie zamówień polegających na powtórzeniu podobnych dostaw, o których mowa w art. 214 ust. 1 pkt 8 ustawy Pzp.
5. Przedmiot zamówienia nazywany jest w dalszej treści Specyfikacji Warunków Zamówienia „przedmiotem zamówienia”.
6. Realizacja zamówienia podlega prawu polskiemu, w tym w szczególności ustawie z dnia 23 kwietnia 1964 roku Kodeks cywilny, oraz ustawie z dnia 11 września 2019 roku Prawo zamówień publicznych.
7. CPV (Wspólny Słownik Zamówień):

**Część 1:**

- 38651600-9 – Kamery cyfrowe
- 38650000-6 – Sprzęt fotograficzny
- 32351300-1 - Akcesoria do urządzeń audio
- 31527000-6 - Reflektory punktowe
- 32341000-5 – Mikrofony
- 38651000-3 – Aparaty fotograficzne
- 32342412-3 - Głośniki

**Część 2:**

- 30232100-5 – Drukarki i plotery
- 30213100-6 – Komputery przenośne
- 31712200-2 - Mikrosystemy
- 42661100-8 – Urządzenia do lutowania na miękko
- 30195900-1 – Tablice do pisania i tablice magnetyczne
- 38510000-3 – Mikroskopy
- 38520000-6 – Skanery
- 38600000-1 – Przyrządy optyczne

32322000-6 – Urządzenia multimedialne

Zamawiający dopuszcza wykonanie zamówienia przy udziale podwykonawców. Zamawiający żąda wskazania przez Wykonawcę w Formularzu ofertowym – stanowiącym załącznik nr 1 do niniejszej IDW - części zamówienia, których wykonanie Wykonawca powierzy podwykonawcom oraz podania firm podwykonawców i wartości lub procentowego udziału usług realizowanych przez danego podwykonawcę.

## VI. WIZJA LOKALNA

---

Biorąc pod uwagę specyfikację zamówienia Zamawiający nie przewiduje przed sporządzeniem oferty przeprowadzenia wizji lokalnej obiektów, których dotyczą dostawy będące przedmiotem niniejszego postępowania, **z zastrzeżeniem, że sporządzenie oferty jest możliwe bez odbycia wizji lokalnej** i tym samym Zamawiający nie narusza art. 131 ust. 2 ustawy Pzp ustalając termin składania ofert tożsamy z minimalnym terminem składania ofert określonym w ustawie Pzp.

## VII. TERMIN WYKONANIA ZAMÓWIENIA

---

Termin wykonania zamówienia wynosi: **30 dni od dnia podpisania umowy.**

## VIII. WARUNKI UDZIAŁU W POSTĘPOWANIU

---

1. O udzielenie zamówienia mogą ubiegać się Wykonawcy, którzy nie podlegają wykluczeniu na zasadach określonych w Rozdziale IX IDW, oraz spełniają określone przez Zamawiającego warunki **udziału w postępowaniu.**
2. O udzielenie zamówienia mogą ubiegać się Wykonawcy, którzy spełniają warunki dotyczące:
  - 1) **zdolności do występowania w obrocie gospodarczym:**  
Zamawiający nie stawia warunku w powyższym zakresie.
  - 2) **uprawnień do prowadzenia określonej działalności gospodarczej lub zawodowej, o ile wynika to z odrębnych przepisów:**  
Zamawiający nie stawia warunku w powyższym zakresie.
  - 3) **sytuacji ekonomicznej lub finansowej:**  
Zamawiający nie stawia warunków w powyższym zakresie.
  - 4) **zdolności technicznej lub zawodowej:**  
Zamawiający nie stawia warunków w powyższym zakresie.
3. Zamawiający może na każdym etapie postępowania, uznać, że Wykonawca nie posiada wymaganych zdolności, jeżeli posiadanie przez Wykonawcę sprzecznych interesów, w szczególności zaangażowanie zasobów technicznych lub zawodowych Wykonawcy



w inne przedsięwzięcia gospodarcze Wykonawcy może mieć negatywny wpływ na realizację zamówienia.

## **IX. PODSTAWY WYKLUCZENIA Z POSTĘPOWANIA**

---

1. Z postępowania o udzielenie zamówienia wyklucza się Wykonawców, w stosunku do których zachodzi którakolwiek z okoliczności wskazanych:
  - 1) w art. 108 ust. 1 ustawy Pzp;
  - 2) w art. 109 ust. 1 pkt. 4, 5, 7 ustawy Pzp, tj.:
    - a) w stosunku do którego otwarto likwidację, ogłoszono upadłość, którego aktywami zarządza likwidator lub sąd, zawarł układ z wierzycielami, którego działalność gospodarcza jest zawieszona albo znajduje się on w innej tego rodzaju sytuacji wynikającej z podobnej procedury przewidzianej w przepisach miejsca wszczęcia tej procedury;
    - b) który w sposób zawiniony poważnie naruszył obowiązki zawodowe, co podważa jego uczciwość, w szczególności gdy Wykonawca w wyniku zamierzonego działania lub rażącego niedbalstwa nie wykonał lub nienależycie wykonał zamówienie, co Zamawiający jest w stanie wykazać za pomocą stosownych dowodów;
    - c) który z przyczyn leżących po jego stronie, w znacznym stopniu lub zakresie nie wykonał lub nienależycie wykonał albo długotrwale nienależycie wykonywał istotne zobowiązanie wynikające z wcześniejszej umowy w sprawie zamówienia publicznego lub umowy koncesji, co doprowadziło do wypowiedzenia lub odstąpienia od umowy, odszkodowania, wykonania zastępczego lub realizacji uprawnień z tytułu rękojmi za wady.
2. Wykluczenie Wykonawcy następuje zgodnie z art. 111 ustawy Pzp.

## **X. OŚWIADCZENIA I DOKUMENTY, JAKIE ZOBOWIĄZANI SĄ DOSTARCZYĆ WYKONAWCY W CELU POTWIERDZENIA SPEŁNIANIA WARUNKÓW UDZIAŁU W POSTĘPOWANIU ORAZ WYKAZANIA BRAKU PODSTAW WYKLUCZENIA (PODMIOTOWE ŚRODKI DOWODOWE)**

---

1. Do oferty Wykonawca zobowiązany jest dołączyć aktualne na dzień składania ofert oświadczenie o spełnianiu warunków udziału w postępowaniu oraz o braku podstaw do wykluczenia z postępowania zgodnie z **załącznikiem nr 2** do IDW.
2. Informacje zawarte w oświadczeniu, o którym mowa w ust. 1 powyżej stanowią wstępne potwierdzenie, że Wykonawca nie podlega wykluczeniu oraz spełnia warunki udziału w postępowaniu.

3. Zamawiający **wezwie** Wykonawcę, którego oferta zostanie oceniona najwyżej, do złożenia w wyznaczonym terminie, nie krótszym niż 5 dni od dnia wezwania, podmiotowych środków dowodowych, aktualnych na dzień ich złożenia.
4. Podmiotowe środki dowodowe wymagane od Wykonawcy, o których mowa powyżej obejmują:
  - 1) **oświadczenie Wykonawcy** w zakresie art. 108 ust. 1 pkt 5 ustawy Pzp, o braku przynależności do tej samej grupy kapitałowej, w rozumieniu ustawy z dnia 16 lutego 2007 roku o ochronie konkurencji i konsumentów, z innym Wykonawcą, który złożył odrębną ofertę, ofertę częściową lub wniosek o dopuszczenie do udziału w postępowaniu, albo oświadczenia o przynależności do tej samej grupy kapitałowej wraz z dokumentami lub informacjami potwierdzającymi przygotowanie oferty, oferty częściowej lub wniosku o dopuszczenie do udziału w postępowaniu niezależnie od innego wykonawcy należącego do tej samej grupy kapitałowej - **załącznik nr 3 do IDW**;
  - 2) **odpis lub informację** z Krajowego Rejestru Sądowego lub z Centralnej Ewidencji i Informacji o Działalności Gospodarczej, w zakresie art. 109 ust. 1 pkt 4 ustawy Pzp, sporządzonych nie wcześniej niż 3 miesiące przed ich złożeniem, jeżeli odrębne przepisy wymagają wpisu do rejestru lub ewidencji.
5. Jeżeli Wykonawca ma siedzibę lub miejsce zamieszkania poza terytorium Rzeczypospolitej Polskiej, zamiast dokumentu, o których mowa w ust. 4 pkt. 2, składa dokument lub dokumenty wystawione w kraju, w którym Wykonawca ma siedzibę lub miejsce zamieszkania, potwierdzające odpowiednio, że nie otwarto jego likwidacji ani nie ogłoszono upadłości. Dokument, o którym mowa powyżej, powinien być wystawiony nie wcześniej niż 3 miesiące przed upływem terminu składania ofert.
6. Jeżeli w kraju, w którym Wykonawca ma siedzibę lub miejsce zamieszkania, nie wydaje się dokumentów, o których mowa w ust. 4 pkt 2, zastępuje się je w całości lub części dokumentem zawierającym odpowiednio oświadczenie Wykonawcy, ze wskazaniem osoby albo osób uprawnionych do jego reprezentacji, lub oświadczenie osoby, której dokument miał dotyczyć, złożone pod przysięgą, lub, jeżeli w kraju, w którym Wykonawca ma siedzibę lub miejsce zamieszkania nie ma przepisów o oświadczeniu pod przysięgą, złożone przed organem sądowym lub administracyjnym, notariuszem, organem samorządu zawodowego lub gospodarczego, właściwym ze względu na siedzibę lub miejsce zamieszkania Wykonawcy.
7. Zamawiający nie wzywa do złożenia podmiotowych środków dowodowych, jeżeli:
  - 1) może je uzyskać za pomocą bezpłatnych i ogólnodostępnych baz danych, w szczególności rejestrów publicznych w rozumieniu ustawy z dnia 17 lutego 2005 roku o informatyzacji działalności podmiotów realizujących zadania publiczne, o ile wykonawca wskazał w oświadczeniu, o którym mowa w art. 125 ust. 1 ustawy Pzp dane umożliwiające dostęp do tych środków;
  - 2) podmiotowym środkiem dowodowym jest oświadczenie, którego treść odpowiada zakresowi oświadczenia, o którym mowa w art. 125 ust. 1 ustawy Pzp.

8. Wykonawca nie jest zobowiązany do złożenia podmiotowych środków dowodowych, które Zamawiający posiada, jeżeli Wykonawca wskaże te środki oraz potwierdzi ich prawidłowość i aktualność.
9. W zakresie nieuregulowanym ustawą Pzp lub niniejszą SWZ do oświadczeń i dokumentów składanych przez Wykonawcę w postępowaniu zastosowanie mają w szczególności przepisy rozporządzenia Ministra Rozwoju Pracy i Technologii z dnia 23 grudnia 2020 roku w sprawie podmiotowych środków dowodowych oraz innych dokumentów lub oświadczeń, jakich może żądać Zamawiający od Wykonawcy oraz rozporządzenia Prezesa Rady Ministrów z dnia 30 grudnia 2020 roku w sprawie sposobu sporządzania i przekazywania informacji oraz wymagań technicznych dla dokumentów elektronicznych oraz środków komunikacji elektronicznej w postępowaniu o udzielenie zamówienia publicznego lub konkursie.

#### **XI. INFORMACJA DLA WYKONAWCÓW WSPÓLNIE UBIEGAJĄCYCH SIĘ O UDZIELENIE ZAMÓWIENIA (SPÓŁKI CYWILNE/ KONSORCJA)**

---

1. Wykonawcy mogą wspólnie ubiegać się o udzielenie zamówienia. W takim przypadku Wykonawcy ustanawiają pełnomocnika do reprezentowania ich w postępowaniu albo do reprezentowania i zawarcia umowy w sprawie zamówienia publicznego. **Pełnomocnictwo winno być załączone do oferty.**
2. W przypadku Wykonawców wspólnie ubiegających się o udzielenie zamówienia, oświadczenia, o których mowa w Rozdziale X ust. 1 IDW, składa każdy z Wykonawców. Oświadczenia te potwierdzają brak podstaw wykluczenia.
3. Wykonawcy wspólnie ubiegający się o udzielenie zamówienia dołączają do oferty oświadczenie, z którego wynika, które dostawy wykonają poszczególni Wykonawcy, zgodnie z wzorem stanowiącym **załącznik nr 4** do niniejszej IDW.
4. Oświadczenia i dokumenty potwierdzające brak podstaw do wykluczenia z postępowania składa każdy z Wykonawców wspólnie ubiegających się o zamówienie.

#### **XII. SPOSÓB KOMUNIKACJI ORAZ WYJAŚNIENIA TREŚCI SWZ**

---

1. Komunikacja w postępowaniu o udzielenie zamówienia, w tym składanie ofert, wymiana informacji oraz przekazywanie dokumentów lub oświadczeń między Zamawiającym, a Wykonawcą, z uwzględnieniem wyjątków określonych w ustawie Pzp, odbywa się przy użyciu środków komunikacji elektronicznej. Przez środki komunikacji elektronicznej rozumie się środki komunikacji elektronicznej zdefiniowane w ustawie z dnia 18 lipca 2002 roku o świadczeniu usług drogą elektroniczną.
2. Ofertę, oświadczenia, o których mowa w art. 125 ust. 1 ustawy Pzp, podmiotowe środki dowodowe, pełnomocnictwa, zobowiązanie podmiotu udostępniającego zasoby oraz wszystkie inne dokumenty wymagane wraz z ofertą sporządza się w postaci elektronicznej,

- w ogólnie dostępnych formatach danych, w szczególności w formatach .txt, .rtf, .pdf, .doc, .docx, .odt, .zip, .xls, .xlsx, .rar, .7zip, .jpg, .jpeg, .png, .txt, .fiff, .xades, .sig.
3. Ofertę, a także oświadczenie o jakim mowa w Rozdziale X ust. 1 IDW składa się, pod rygorem nieważności, w formie elektronicznej lub w postaci elektronicznej opatrzonej podpisem zaufanym lub podpisem osobistym.
  4. Komunikacja między Zamawiającym a Wykonawcami odbywa się przy użyciu Platformy Zamówień Publicznych, która dostępna jest pod adresem <https://przetargi.um.mielec.pl> oraz poczty elektronicznej [zamowienia@um.mielec.pl](mailto:zamowienia@um.mielec.pl). Platforma posiada formularze do komunikacji pomiędzy Zamawiającym i Wykonawcą, których funkcjonalność i zasady korzystania zostały opisane w *Instrukcji obsługi systemu PZP przeznaczonej dla Wykonawców* dostępnej na w/w Platformie.
  5. Wykonawca zamierzający wziąć udział w postępowaniu powinien posiadać konto na Platformie, o której mowa w pkt. 4 powyżej. *Instrukcja zakładania konta na Platformie Zamówień Publicznych* zawiera wytyczne dotyczące utworzenia konta Wykonawcy na Platformie.
  6. Wymagania techniczne i organizacyjne wysyłania i odbierania dokumentów elektronicznych, elektronicznych kopii dokumentów i oświadczeń oraz informacji przekazywanych przy ich użyciu opisane zostały w *Instrukcji obsługi systemu PZP przeznaczonej dla Wykonawców, Instrukcji zakładania konta na Platformie Zamówień Publicznych oraz Regulaminie korzystania z platformy*, które są dostępne pod adresem: <https://przetargi.um.mielec.pl> w zakładce: „Idź do ...” – „Pomoc” – „Instrukcje”.
  7. Maksymalny rozmiar plików przesyłanych za pośrednictwem wskazanej Platformy Zamówień Publicznych nie może przekraczać 100 MB.
  8. Za datę przekazania oferty, wniosków, zawiadomień, dokumentów elektronicznych, oświadczeń lub elektronicznych kopii dokumentów lub oświadczeń oraz innych informacji przyjmuje się datę ich przekazania na wskazaną Platformę Zamówień Publicznych.
  9. Osobą uprawnioną do porozumiewania się z Wykonawcami jest:
    - 1) **w zakresie proceduralnym:**
      - a) Pani Małgorzata Basiak, nr tel.: 17 787 41 21;
    - 2) **w zakresie merytorycznym:**
      - a) Pani Agata Ślęzak, nr tel.: 17 787 52 67.
  10. W korespondencji kierowanej do Zamawiającego Wykonawcy powinni posługiwać się numerem przedmiotowego postępowania.
  11. W postępowaniu o udzielenie zamówienia komunikacja pomiędzy Zamawiającym, a Wykonawcami w szczególności składanie oświadczeń, wniosków, zawiadomień oraz przekazywanie informacji odbywa się elektronicznie za pośrednictwem Platformy Zamówień Publicznych dostępnej jest pod adresem <https://przetargi.um.mielec.pl>.
  12. Zamawiający może również komunikować się z Wykonawcami za pomocą poczty elektronicznej, email: [zamowienia@um.mielec.pl](mailto:zamowienia@um.mielec.pl).

13. Sposób sporządzenia dokumentów elektronicznych musi być zgodny z wymaganiami określonymi w rozporządzeniu Prezesa Rady Ministrów z dnia 30 grudnia 2020 roku w sprawie sposobu sporządzania i przekazywania informacji oraz wymagań technicznych dla dokumentów elektronicznych oraz środków komunikacji elektronicznej w postępowaniu o udzielenie zamówienia publicznego lub konkursie oraz rozporządzeniu Ministra Rozwoju, Pracy i Technologii z dnia 23 grudnia 2020 roku w sprawie podmiotowych środków dowodowych oraz innych dokumentów lub oświadczeń, jakich może żądać zamawiający od wykonawcy.
14. Wykonawca może zwrócić się do Zamawiającego z wnioskiem o wyjaśnienie treści SWZ.
15. Zamawiający jest obowiązany udzielić wyjaśnień niezwłocznie, jednak nie później niż **na 2 dni przed upływem terminu składania ofert**, pod warunkiem że wniosek o wyjaśnienie treści SWZ wpłynął do zamawiającego nie później niż **na 4 dni przed upływem terminu składania odpowiedzi na ofertę**.
16. Jeżeli Zamawiający nie udzieli wyjaśnień w terminie, o którym mowa w ust. 16 powyżej, przedłuża termin składania ofert o czas niezbędny do zapoznania się wszystkich zainteresowanych Wykonawców z wyjaśnieniami niezbędnymi do należytego przygotowania i złożenia ofert. W przypadku gdy wniosek o wyjaśnienie treści SWZ nie wpłynął w terminie, o którym mowa w ust. 16 powyżej, Zamawiający nie ma obowiązku udzielania wyjaśnień SWZ oraz obowiązku przedłużenia terminu składania ofert.
17. Przedłużenie terminu składania ofert, o których mowa w ust. 17 powyżej, nie wpływa na bieg terminu składania wniosku o wyjaśnienie treści SWZ.

### **XIII. OPIS SPOSOBU PRZYGOTOWANIA OFERT ORAZ WYMAGANIA FORMALNE DOTYCZĄCE SKŁADANYCH OŚWIADCZEŃ I DOKUMENTÓW**

---

1. Wykonawca może złożyć tylko jedną ofertę.
2. Treść oferty musi odpowiadać treści SWZ.
3. Ofertę składa się na Formularzu Ofertowym - zgodnie z załącznikiem nr 1 do IDW dla danej części postępowania. Wraz z ofertą Wykonawca jest zobowiązany złożyć:
  - 1) oświadczenia, o których mowa w Rozdziale X ust. 1 IDW;
  - 2) oświadczenie, z którego wynika, które dostawy realizują poszczególni Wykonawcy, o którym mowa w rozdziale XI ust. 3 IDW (jeżeli dotyczy);
  - 3) dokumenty, z których wynika prawo do podpisania oferty; odpowiednie pełnomocnictwa (jeżeli dotyczy).
4. Wykonawca, który powołuje się na rozwiązania równoważne jest zobowiązany wykazać, że oferowane przez niego rozwiązanie spełnia wymagania określone przez Zamawiającego w opisie przedmiotu zamówienia. W takim przypadku wykonawca załącza do oferty wykaz rozwiązań równoważnych wraz z jego opisem lub normami. Ilekroć w dokumentacji jest mowa o normach, ocenach technicznych, specyfikacjach technicznych i systemach referencji technicznych, o których mowa w art. 101 ust. 1 pkt 2 oraz ust. 3 ustawy Prawo Zamówień Publicznych, Zamawiający dopuszcza zastosowanie produktów oraz usług

- o cechach równoważnych do opisywanych. Zamawiający dopuszcza oferowanie materiałów lub rozwiązań równoważnych pod warunkiem, że zagwarantują uzyskanie parametrów technicznych nie gorszych od założonych w SWZ. Wszystkie kryteria i cechy opisane w normach, ocenach technicznych specyfikacjach technicznych i systemach referencji technicznych wyznaczają minimalne standardy, które musi spełnić oferowany produkt lub usługa
5. Podane w opisach przedmiotu zamówienia nazwy nie mają na celu naruszenia przepisów ustawy z 11 września 2019r. Prawo zamówień publicznych a jedynie sprecyzowanie oczekiwań jakościowych Zamawiającego.
  6. Oferta powinna być podpisana przez osobę upoważnioną do reprezentowania Wykonawcy, zgodnie z formą reprezentacji Wykonawcy określoną w rejestrze lub innym dokumencie, właściwym dla danej formy organizacyjnej Wykonawcy albo przez upętomocnionego przedstawiciela Wykonawcy. W celu potwierdzenia, że osoba działająca w imieniu wykonawcy jest umocowana do jego reprezentowania, zamawiający żąda od wykonawcy odpisu lub informacji z Krajowego Rejestru Sądowego, Centralnej Ewidencji i Informacji o Działalności Gospodarczej lub innego właściwego rejestru.
  7. Oferta oraz pozostałe oświadczenia i dokumenty, dla których Zamawiający określił wzory w formie formularzy zamieszczonych w załącznikach do SWZ, powinny być sporządzone zgodnie z tymi wzorami, co do treści oraz opisu kolumn i wierszy.
  8. **Ofertę składa się pod rygorem nieważności w formie elektronicznej lub w postaci elektronicznej opatrzonej podpisem zaufanym lub podpisem osobistym.**
  9. Oferta powinna być sporządzona w języku polskim. Każdy dokument składający się na ofertę powinien być czytelny.
  10. Jeśli oferta zawiera informacje stanowiące tajemnicę przedsiębiorstwa w rozumieniu ustawy z dnia 16 kwietnia 1993 roku o zwalczaniu nieuczciwej konkurencji, Wykonawca powinien nie później niż w terminie składania ofert, zastrzec, że nie mogą one być udostępnione oraz wykazać, iż zastrzeżone informacje stanowią tajemnicę przedsiębiorstwa.
  11. Wykonawca składa ofertę w prowadzonym postępowaniu, za pośrednictwem Platformy Zamówień Publicznych dostępnej pod adresem <https://przetragi.um.mielec.pl>. Funkcjonalność do zaszyfrowania oferty przez Wykonawcę jest dostępna dla Wykonawców na w/w Platformie.
  12. Sposób złożenia oferty, w tym zaszyfrowania oferty opisany został w Instrukcji obsługi systemu PZP przeznaczonej dla Wykonawców dostępnej na stronie: <https://przetargi.um.mielec.pl>.
  13. Jeżeli dokumenty elektroniczne, przekazywane przy użyciu środków komunikacji elektronicznej, zawierają informacje stanowiące tajemnicę przedsiębiorstwa w rozumieniu przepisów ustawy z dnia 16 kwietnia 1993 roku o zwalczaniu nieuczciwej konkurencji, Wykonawca, w celu utrzymania w poufności tych informacji, przekazuje je w wydzielonym i odpowiednio oznaczonym pliku, wraz z jednoczesnym zaznaczeniem polecenia „Załącznik

*stanowiący tajemnicę przedsiębiorstwa*”, a następnie wraz z plikami stanowiącymi jawną część należy ten plik zaszyfrować.

14. Do oferty należy dołączyć oświadczenie o niepodleganiu wykluczeniu, spełnianiu warunków udziału w postępowaniu w formie elektronicznej lub w postaci elektronicznej opatrzonej podpisem zaufanym lub podpisem osobistym, a następnie zaszyfrować wraz z plikami stanowiącymi ofertę.
15. Oferta może być złożona tylko do upływu terminu składania ofert.
16. Wykonawca może przed upływem terminu do składania ofert wycofać ofertę. Sposób wycofania oferty został opisany w Instrukcji obsługi systemu PZP przeznaczonej dla Wykonawców dostępnej na stronie: <https://przetargi.um.mielec.pl>.
17. Wykonawca po upływie terminu do składania ofert nie może skutecznie dokonać zmiany ani wycofać złożonej oferty.
18. Podmiotowe środki dowodowe lub inne dokumenty, w tym dokumenty potwierdzające umocowanie do reprezentowania, sporządzone w języku obcym przekazuje się wraz z tłumaczeniem na język polski.
19. Wszystkie koszty związane z uczestnictwem w postępowaniu, w szczególności z przygotowaniem i złożeniem oferty ponosi Wykonawca składający ofertę. Zamawiający nie przewiduje zwrotu kosztów udziału w postępowaniu.

#### **XIV. SPOSÓB OBLICZENIA CENY OFERTY**

---

1. Wykonawca podaje cenę za realizację przedmiotu zamówienia zgodnie ze wzorem Formularza Ofertowego, stanowiącego załącznik nr 1 do SWZ. Cena oferty zostanie wyliczona na podstawie kosztorysu ofertowego, zwanego w Formularzu oferty - należy wypełnić wszystkie pozycje zawarte w kosztorysie ofertowym. Podstawą obliczenia ceny oferty jest opis przedmiotu zamówienia oraz wzór umowy zawarte w Rozdziale II i III SWZ.
2. Wykonawca nie może samodzielnie wprowadzać zmian do pozycji kosztorysu ofertowego. Wszelkie błędy dostrzeżone we wzorze formularza kosztorysu ofertowego winien zgłosić Zamawiającemu przed terminem składania ofert w trybie art. 284 ustawy Pzp.
3. Wykonawca, uwzględniając wszystkie wymogi, o których mowa w niniejszej SWZ, powinien w cenie ofertowej ująć wszystkie koszty związane z wykonaniem przedmiotu zamówienia, w tym również wszelkie koszty towarzyszące takie jak: zapewnieniem warunków bhp, odszkodowaniami za szkody powstałe w trakcie wykonywania przedmiotu zamówienia i inne, niewymienione wyżej koszty, które mogą wystąpić w związku z wykonywaniem zamówienia zgodnie z warunkami umowy oraz przepisami technicznymi i prawnymi. Ceny określone przez Wykonawcę w kosztorysie ofertowym nowym nie będą podlegały zmianie.
4. Ceny podane w kosztorysie ofertowym powinny być ustalone przez Wykonawcę w oparciu o kalkulację własną Wykonawcy. Zamawiający nie ustanawia obligatoryjnych podstaw ustalenia cen.

5. Ceny powinny być wyrażona w złotych polskich (PLN) z dokładnością do dwóch miejsc po przecinku.
6. Zamawiający nie przewiduje rozliczeń w walucie obcej.
7. Jeżeli zostanie złożona oferta, której wybór prowadziłby do powstania u Zamawiającego obowiązku podatkowego zgodnie z ustawą z dnia 11 marca 2004 r. o podatku od towarów i usług, dla celów zastosowania kryterium ceny lub kosztu Zamawiający doliczy do przedstawionej w tej ofercie ceny kwotę podatku od towarów i usług, którą miałby obowiązek rozliczyć. W ofercie, o której mowa w ust. 1 powyżej, Wykonawca ma obowiązek:
  - 1) poinformowania Zamawiającego, że wybór jego oferty będzie prowadził do powstania u Zamawiającego obowiązku podatkowego;
  - 2) wskazania nazwy (rodzaju) towaru lub usługi, których dostawa lub świadczenie będą prowadziły do powstania obowiązku podatkowego;
  - 3) wskazania wartości towaru lub usługi objętego obowiązkiem podatkowym Zamawiającego, bez kwoty podatku;
  - 4) wskazania stawki podatku od towarów i usług, która zgodnie z wiedzą Wykonawcy, będzie miała zastosowanie.

#### **XV. WYMAGANIA DOTYCZĄCE WADIUM**

---

Zamawiający nie wymaga wniesienia wadium.

#### **XVI. TERMIN ZWIĄZANIA OFERTĄ**

---

1. Wykonawca zgodnie z art. 307 ustawy Pzp będzie związany ofertą przez okres **30 dni**, tj. do dnia **20 stycznia 2022 roku**. Bieg terminu związania ofertą rozpoczyna się wraz z upływem terminu składania ofert.
2. W przypadku gdy wybór najkorzystniejszej oferty nie nastąpi przed upływem terminu związania ofertą wskazanego w ust. 1 powyżej, Zamawiający przed upływem terminu związania ofertą zwróci się jednokrotnie do Wykonawców o wyrażenie zgody na przedłużenie tego terminu o wskazywany przez niego okres, nie dłuższy niż 30 dni. Przedłużenie terminu związania ofertą wymagać będzie złożenia przez Wykonawcę pisemnego oświadczenia o wyrażeniu zgody na przedłużenie terminu związania ofertą.
3. Odmowa wyrażenia zgody na przedłużenie terminu związania ofertą nie spowoduje utraty wadium.

#### **XVII. SPOSÓB I TERMIN SKŁADANIA I OTWARCIA OFERT**

---

1. Ofertę należy złożyć poprzez Platformę Zamówień Publicznych, o której mowa w Rozdziale XIII niniejszej IDW, **do dnia 22 grudnia 2021 roku, do godziny 09:00**.



2. Otwarcie ofert nastąpi w dniu 22 grudnia 2021 roku, o godzinie 10:00.
3. Otwarcie ofert nastąpi poprzez użycie mechanizmu do odszyfrowania ofert dostępnego na Platformie Zamówień Publicznych wskazanej w dziale XII niniejszej IDW.
4. Niezwłocznie po otwarciu ofert Zamawiający zgodnie z art. 222 ust. 5 ustawy Pzp udostępni na stronie internetowej prowadzonego postępowania informacje o:
  - 1) nazwach albo imionach i nazwiskach oraz siedzibach lub miejscach prowadzonej działalności gospodarczej albo miejscach zamieszkania wykonawców, których oferty zostały otwarte;
  - 2) cenach lub kosztach zawartych w ofertach.
5. Najpóźniej przed otwarciem ofert, Zamawiający w myśl art. 222 ust. 4 ustawy Pzp udostępni na stronie internetowej prowadzonego postępowania informację o kwocie, jaką zamierza przeznaczyć na sfinansowanie zamówienia.

#### XVIII. OPIS KRYTERIÓW OCENY OFERT, WRAZ Z PODANIEM WAG TYCH KRYTERIÓW I SPOSOBU OCENY OFERT

1. Zamawiający dokona wyboru najkorzystniejszej oferty, stosując następujące kryteria, gdzie 1% = 1 pkt:

Lp.	Kryterium	Waga
1.	Cena	60%
2.	Okres gwarancji i rękojmi	40%
<b>RAZEM</b>		<b>100%</b>

#### 2. Kryterium „Cena”

W tym kryterium Wykonawca będzie mógł uzyskać maksymalnie 60 punktów. Przyznane punkty zostaną zaokrąglone do dwóch miejsc po przecinku.

Kryterium „Cena” będzie rozpatrywane na podstawie ceny brutto za wykonanie przedmiotu zamówienia, podanej przez Wykonawcę w Formularzu ofertowym stanowiącym załącznik nr 1 do niniejszej IDW. Ilość punktów w tym kryterium zostanie obliczona zgodnie z poniższym wzorem:

$$C = [C_{\min} / C_o] \times 60 \text{ pkt}$$

gdzie:

*C* – liczba punktów uzyskanych w podkryterium „Cena”;

*C<sub>min</sub>* – najniższa cena brutto w złożonych ofertach (zł);

*C<sub>o</sub>* – cena brutto w ocenianej ofercie (zł).

### 3. Kryterium „Okres gwarancji i rękojmi”

Kryterium „okres gwarancji i rękojmi” na przedmiot zamówienia będzie rozpatrywane na podstawie okresu gwarancji i rękojmi podanego przez Wykonawcę w Formularzu ofertowym stanowiącym załącznik nr 1 do niniejszym IDW.

**Najkrótszy możliwy okres gwarancji to 24 miesięcy. Najdłuższy okres gwarancji i rękojmi to 48 miesięcy.** Jeżeli Wykonawca zaproponuje okres gwarancji i rękojmi dłuższy niż 48 miesięcy do oceny ofert zostanie przyjęty okres 48 miesięcy.

Wykonawca, który zaoferuje najkrótszy możliwy okres gwarancji i rękojmi (24 miesięcy) otrzyma 0 pkt.

Wykonawca, który zaoferuje najdłuższy możliwy okres gwarancji i rękojmi (48 miesięcy) otrzyma 40 pkt.

Wykonawca może zaproponować termin gwarancji i rękojmi w pełnych miesiącach. Wykonawcy, którzy zaoferują okres gwarancji i rękojmi dłuższy niż 24 miesięcy i krótszy niż 48 miesięcy otrzymają punkty obliczone na podstawie poniższego wzoru:

$$G = [G_o / G_{max}] \times 40 \text{ pkt}$$

gdzie:

**G** – punktacja, którą należy wyznaczyć

**G<sub>o</sub>** – okres gwarancji i rękojmi (ilość miesięcy) w ofercie ocenianej

**G<sub>max</sub>** - najdłuższy okres gwarancji i rękojmi (ilość miesięcy) spośród złożonych ofert

W tym kryterium można uzyskać maksymalnie 40 punktów. Przyznane punkty zostaną zaokrąglone do dwóch miejsc po przecinku.

#### **UWAGA!**

Powyższe kryterium nie dotyczy gwarancji i rękojmi dla **powierzchni ceramicznej** tablicy szkolnej tryptyk wiszącej oraz tablicy białej suchoscieralnej ceramicznej wiszącej dla których Zamawiający wymaga 20-letniego okresu gwarancji i rękojmi oraz **powierzchni lakierowanej** tablicy białej suchoscieralnej ceramicznej dla której Zamawiający wymaga 10-letniego okresu gwarancji i rękojmi.

4. Za najkorzystniejszą zostanie uznana oferta, która otrzyma najwyższą liczbę punktów stanowiących sumę punktów przyznanych w ramach każdego z podanych kryteriów udzielenia zamówienia obliczona na podstawie poniższego wzoru:

$$P = C + G$$

gdzie:

**P - łączna liczba punktów oferty ocenianej**

**C - liczba punktów przyznana ofercie ocenianej w kryterium *Cena***

**G- liczba punktów przyznana ofercie ocenianej w kryterium *Okres gwarancji i rękojmi***

5. Punktacja przyznawana ofertom w poszczególnych kryteriach oceny ofert będzie liczona z dokładnością do dwóch miejsc po przecinku, zgodnie z zasadami arytmetyki.
6. W toku badania i oceny ofert Zamawiający może żądać od Wykonawcy wyjaśnień dotyczących treści złożonej oferty, w tym zaoferowanej ceny.
7. Zamawiający udzieli zamówienia Wykonawcy, którego oferta zostanie uznana za najkorzystniejszą. Jeżeli Zamawiający nie będzie prowadził negocjacji, dokona wyboru najkorzystniejszej oferty spośród niepodlegających odrzuceniu ofert.

#### **XIX. INFORMACJE O FORMALNOŚCIACH, JAKIE POWINNY BYĆ DOPEŁNIONE PO WYBORZE OFERTY W CELU ZAWARCIA UMOWY W SPRAWIE ZAMÓWIENIA PUBLICZNEGO**

---

1. Wykonawca przed podpisaniem umowy na wezwanie Zamawiającego przedłoży:
  - a) umowę regulującą współpracę – w przypadku złożenia oferty przez Wykonawców wspólnie ubiegających się o zamówienie;
  - b) pełnomocnictwo do zawarcia umowy, jeżeli nie wynika ono z treści oferty;
2. Przed przystąpieniem do wykonania zamówienia, Wykonawca o ile będą już znane, poda nazwy albo imiona i nazwiska oraz dane kontaktowe podwykonawców i osób do kontaktu z nimi, zaangażowanych w realizację dostawy. Wykonawca będzie zobligowany zawiadomić Zamawiającego o wszelkich zmianach danych, o których mowa w zdaniu pierwszym, w trakcie realizacji zamówienia, a także przekazać informację na temat nowych podwykonawców, którym w późniejszym okresie powierzy realizację przedmiotu zamówienia.
3. Zamawiający zawrze umowę w sprawie zamówienia publicznego w terminie nie krótszym niż 5 dni od dnia przesłania zawiadomienia o wyborze najkorzystniejszej oferty.
4. Zamawiający będzie mógł zawrzeć umowę w sprawie zamówienia publicznego przed upływem terminu, o którym mowa w ust. 3 powyżej, jeżeli w postępowaniu o udzielenie zamówienia prowadzonym w trybie podstawowym złożona zostanie tylko jedna oferta
5. W przypadku wyboru oferty złożonej przez Wykonawców wspólnie ubiegających się o udzielenie zamówienia Zamawiający zastrzega sobie prawo żądania przed zawarciem umowy w sprawie zamówienia publicznego umowy regulującej współpracę tych Wykonawców.
6. Wykonawca będzie zobowiązany do podpisania umowy w miejscu i terminie wskazanym przez Zamawiającego.

**XX. WYMAGANIA DOTYCZĄCE ZABEZPIECZENIA NALEŻYTEGO WYKONANIA UMOWY**

Zamawiający nie wymaga wniesienia zabezpieczenia należytego wykonania umowy

**XXI. INFORMACJE O TREŚCI ZAWIERANEJ UMOWY ORAZ MOŻLIWOŚCI JEJ ZMIANY**

1. Wybrany Wykonawca jest zobowiązany do zawarcia umowy w sprawie zamówienia publicznego na warunkach określonych we wzorze umowy, stanowiącym **Rozdział II** SWZ.
2. Zakres świadczenia Wykonawcy wynikający z umowy jest tożsamy z jego zobowiązaniem zawartym w ofercie.
3. Zamawiający przewiduje możliwość zmiany zawartej umowy w stosunku do treści wybranej oferty w zakresie uregulowanym w art. 454-455 ustawy Pzp oraz wskazanym we wzorze umowy, stanowiącym **Rozdział II** SWZ.
4. Zmiana umowy wymaga dla swej ważności, pod rygorem nieważności, zachowania formy pisemnej.

**XXII. POUCZENIE O ŚRODKACH OCHRONY PRAWNEJ PRZYSŁUGUJĄCYCH WYKONAWCY**

1. Środki ochrony prawnej określone w niniejszym dziale przysługują Wykonawcy, oraz innemu podmiotowi, jeżeli ma lub miał interes w uzyskaniu zamówienia oraz poniósł lub może ponieść szkodę w wyniku naruszenia przez Zamawiającego przepisów ustawy Pzp.
2. Środki ochrony prawnej wobec ogłoszenia wszczynającego postępowanie o udzielenie zamówienia oraz dokumentów zamówienia przysługują również organizacjom wpisanym na listę, o której mowa w art. 469 pkt 15 ustawy Pzp oraz Rzecznikowi Małych i Średnich Przedsiębiorców.
3. Odwołanie przysługuje na:
  - 1) niezgodną z przepisami ustawy czynność Zamawiającego, podjętą w postępowaniu o udzielenie zamówienia, w tym na projektowane postanowienie umowy;
  - 2) zaniechanie czynności w postępowaniu o udzielenie zamówienia do której zamawiający był obowiązany na podstawie ustawy;
4. Odwołanie wnosi się do Prezesa Izby. Odwołujący przekazuje kopię odwołania zamawiającemu przed upływem terminu do wniesienia odwołania w taki sposób, aby mógł on zapoznać się z jego treścią przed upływem tego terminu.
5. Odwołanie wobec treści ogłoszenia lub treści SWZ wnosi się w terminie 5 dni od dnia zamieszczenia ogłoszenia w Biuletynie Zamówień Publicznych lub treści SWZ na stronie internetowej prowadzonego postępowania.
6. Odwołanie wnosi się w terminie:
  - 1) 5 dni od dnia przekazania informacji o czynności Zamawiającego stanowiącej podstawę jego wniesienia, jeżeli informacja została przekazana przy użyciu środków komunikacji elektronicznej,

- 2) 10 dni od dnia przekazania informacji o czynności Zamawiającego stanowiącej podstawę jego wniesienia, jeżeli informacja została przekazana w sposób inny niż określony w pkt 1).
7. Odwołanie w przypadkach innych niż określone w pkt 5 i 6 wnosi się w terminie 5 dni od dnia, w którym powzięto lub przy zachowaniu należytej staranności można było powziąć wiadomość o okolicznościach stanowiących podstawę jego wniesienia.
8. Na orzeczenie Izby oraz postanowienie Prezesa Izby, o którym mowa w art. 519 ust. 1 ustawy Pzp, stronom oraz uczestnikom postępowania odwoławczego przysługuje skarga do sądu.
9. W postępowaniu toczącym się wskutek wniesienia skargi stosuje się odpowiednio przepisy ustawy z dnia 17 listopada 1964 roku Kodeks postępowania cywilnego o apelacji, jeżeli przepisy niniejszego rozdziału nie stanowią inaczej.
10. Skargę wnosi się do Sądu Okręgowego w Warszawie - sądu zamówień publicznych, zwanego dalej "**sądem zamówień publicznych**".
11. Skargę wnosi się za pośrednictwem Prezesa Izby, w terminie 14 dni od dnia doręczenia orzeczenia Izby lub postanowienia Prezesa Izby, o którym mowa w art. 519 ust. 1 ustawy Pzp, przesyłając jednocześnie jej odpis przeciwnikowi skargi. Złożenie skargi w placówce pocztowej operatora wyznaczonego w rozumieniu ustawy z dnia 23 listopada 2012 roku Prawo pocztowe jest równoznaczne z jej wniesieniem.
12. Prezes Izby przekazuje skargę wraz z aktami postępowania odwoławczego do sądu zamówień publicznych w terminie 7 dni od dnia jej otrzymania.

#### **XXIV. WYKAZ ZAŁĄCZNIKÓW DO IDW**

---

Załącznik nr 1	Formularz Ofertowy część 1 i część 2
Załącznik nr 2	Oświadczenie o braku podstaw do wykluczenia;
Załącznik nr 3	Oświadczenie dotyczące przynależności lub braku przynależności do tej samej grupy kapitałowej;
Załącznik nr 4	Oświadczenie, wskazujące zakres dostaw wykonanych przez poszczególnych Wykonawców.

Załącznik nr 1 do IDW, stanowiącej Rozdział I SWZ

**FORMULARZ OFERTOWY**  
- część 1

(pieczęć Wykonawcy/Wykonawców)

**Szkoła podstawowa nr 6 im. Żwirki i Wigury  
z Oddziałami Integracyjnymi i Sportowymi w Mielcu  
ul. Solskiego 8  
39-300 Mielec**

Nawiązując do ogłoszenia o udzielenie zamówienia publicznego prowadzonego w trybie podstawowym, na podstawie art. 275 pkt 2) ustawy z dnia 11 września 2019 roku Prawo zamówień publicznych pn.

***Dostawa wyposażenia w ramach rządowej inicjatywy edukacyjnej „Laboratoria Przyszłości”  
- część 1***

**MY NIŻEJ PODPISANI**

działając w imieniu i na rzecz

*Nazwa (firma) dokładny adres Wykonawcy/Wykonawców, nr Regon lub nr NIP  
(w przypadku składania oferty przez podmioty występujące wspólnie podać nazwy (firmy)  
i dokładne adresy wszystkich współników spółki cywilnej lub członków konsorcjum)*

1. **SKŁADAMY OFERTĘ** na wykonanie przedmiotu zamówienia zgodnie ze Specyfikacją Warunków Zamówienia.

2. **OFERUJEMY** wykonanie przedmiotu zamówienia za cenę brutto: .....  
**złotych (słownie złotych: .....**)  
zgodnie z poniższymi cenami oraz Kosztorysem ofertowym:

L.P	Nazwa produktu	ilość	Cena jednostkowa brutto	Cena łączna brutto
(a)	(b)	(c)	(d)	(e)=(c)x(d)
1	Przenośny głośnik	1 szt.		
2	Głośniki stereo	10 kpl.		
3	Głośnik do tablic interaktywnych	5 kpl.		
4	Słuchawki nauszne	30 szt.		
5	Zestaw z mikrofonem nagłównym	1 kpl.		
6	Kamera przenośna cyfrowa wraz z akcesoriami	1 szt.		
7	Statyw z akcesoriami	1 kpl.		
8	Mikroport z akcesoriami	1 kpl.		

9	Oświetlenie do realizacji nagrań	1 kpl.		
10	Mikrofon kierunkowy z akcesoriami	1 kpl.		
11	Gimbal	1 szt.		
12	Aparat fotograficzny z akcesoriami	1 kpl.		
<b>Suma od 1 do 12</b>				

3. **OŚWIADCZAMY**, iż na wykonany przedmiot zamówienia udzielimy ..... **miesiący gwarancji i rękojmi.**

*Powyższy okres Wykonawca wskazuje w przedziale 24-48 miesięcy.*

4. **OŚWIADCZAMY**, że wybór naszej oferty:

- nie będzie prowadzić u Zamawiającego do powstania obowiązku podatkowego zgodnie z ustawą o podatku od towarów i usług\*\*\*
- będzie prowadzić u Zamawiającego do powstania obowiązku podatkowego zgodnie z ustawą o podatku od towarów i usług. W związku z czym wskazujemy nazwę (rodzaj) towaru lub usługi, których dostawa lub świadczenie będzie prowadzić do obowiązku jego powstania oraz ich wartość bez kwoty podatku:\*\*\*

----- ----- -----	----- ----- -----
<i>Nazwa (rodzaj) towaru lub usługi</i>	<i>Wartość</i>

5. **AKCEPTUJEMY** warunki płatności określone przez Zamawiającego w Specyfikacji Warunków Zamówienia.
6. **ZOBOWIĄZUJEMY SIĘ** wykonać przedmiot zamówienia w terminie określonym w Dziale VII IDW, stanowiącej Rozdział I SWZ.
7. **OŚWIADCZAMY**, że zapoznaliśmy się ze Specyfikacją Warunków Zamówienia oraz wyjaśnieniami i zmianami SWZ przekazanymi przez Zamawiającego i uznajemy się za związanych określonymi w nich postanowieniami i zasadami postępowania.
8. **JESTEŚMY** związani ofertą przez czas wskazany w Specyfikacji Warunków, Zamówienia tj. przez okres 30 dni od upływu terminu składania ofert – **do dnia 20 stycznia 2022 roku.**
9. **OŚWIADCZAMY**, że zgodnie z definicjami zawartymi w art. 7 ust. 1 pkt 1-3 ustawy z dnia 6 marca 2018 roku Prawo Przedsiębiorców jesteśmy **mikroprzedsiębiorcą/małym przedsiębiorcą/średnim/dużym przedsiębiorcą\*\*\*.**
10. **ZAMÓWIENIE ZREALIZUJEMY** sami\*\*\*/przy udziale podwykonawców w następującym zakresie dostaw:\*\*\*
- 1) Zakres dostaw:  
.....
- Wartość/procentowy udział:  
.....
- Firma podwykonawcy:  
.....

.....  
 2) Zakres dostaw:

.....  
 Wartość/procentowy udział:

.....  
 Firma podwykonawcy:

11. **OŚWIADCZAMY**, że sposób reprezentacji Wykonawcy\*/Wykonawców wspólnie ubiegających się o udzielenie zamówienia\* dla potrzeb zamówienia jest następujący:

.....  
*Wypełniają jedynie przedsiębiorcy składający wspólną ofertę – spółki cywilne lub konsorcja*

12. **OŚWIADCZAMY**, że informacje i dokumenty zawarte w załączniku o nazwie ..... - stanowią tajemnicę przedsiębiorstwa w rozumieniu przepisów o zwalczaniu nieuczciwej konkurencji i nie mogą być one udostępniane.

13. **OŚWIADCZAMY**, że zapoznaliśmy się postanowieniami wzoru umowy, określonymi w Specyfikacji Warunków Zamówienia i zobowiązujemy się, w przypadku wyboru naszej oferty, do zawarcia umowy zgodnej z ofertą, na warunkach określonych w Specyfikacji Warunków Zamówienia, w miejscu i terminie wyznaczonym przez Zamawiającego.

14. **INFORMUJEMY**, że oświadczenia/dokumenty wskazane poniżej:

- 1).....
- 2).....

Zamawiający może uzyskać w formie elektronicznej z ogólnodostępnych baz danych pod adresem internetowym: .....

15. **INFORMUJEMY**, że oświadczenia/dokumenty wskazane poniżej:

- 1) .....
- 2) .....

znajdują się w posiadaniu Zamawiającego, ponieważ stanowią załącznik do protokołu postępowania pn. .... lub dotyczą zamówienia realizowanego przez nas wcześniej na rzecz Zamawiającego.

16. **WSZELKĄ KORESPONDENCJĘ** w sprawie przedmiotowego postępowania należy kierować na poniższy adres:

Nazwa\*\*\*/imię i nazwisko\*\*\*: .....  
 tel. ....  
 e:mail: .....

17. **OFERTĘ** wraz z oświadczeniami i dokumentami składamy na ..... stronach.



18. **WRAZ Z OFERTĄ** składamy następujące oświadczenia i dokumenty:

- 1) .....
- 2) .....

19. **OŚWIADCZAMY**, że wypełniliśmy/tem obowiązki informacyjne przewidziane w art. 13 lub art. 14 RODO<sup>1</sup> wobec osób fizycznych, od których dane osobowe bezpośrednio lub pośrednio pozyskaliśmy/tem w celu ubiegania się o udzielenie zamówienia publicznego w niniejszym postępowaniu<sup>2</sup>.

\*\*\* - *niepotrzebne skreślić*

---

<sup>1</sup>Rozporządzenie Parlamentu Europejskiego i Rady (UE) 2016/679 z dnia 27 kwietnia 2016 r. w sprawie ochrony osób fizycznych w związku z przetwarzaniem danych osobowych i w sprawie swobodnego przepływu takich danych oraz uchylenia dyrektywy 95/46/WE (ogólne rozporządzenie o ochronie danych) (Dz. Urz. UE L 119 z 04.05.2016, str. 1);

<sup>2</sup>w przypadku gdy wykonawca nie przekazuje danych osobowych innych niż bezpośrednio jego dotyczących lub zachodzi wyłączenie stosowania obowiązku informacyjnego, stosownie do art. 13 ust. 4 lub art. 14 ust. 5 RODO treści oświadczenia wykonawca nie składa (usunięcie treści oświadczenia np. przez jego wykreślenie).

**FORMULARZ OFERTOWY**  
- część 2

(pieczęć Wykonawcy/Wykonawców)

Szkoła podstawowa nr 6 im. Żwirki i Wigury  
z Oddziałami Integracyjnymi i Sportowymi w Mielcu  
ul. Solskiego 8  
39-300 Mielec

Nawiązując do ogłoszenia o udzielenie zamówienia publicznego prowadzonego w trybie podstawowym, na podstawie art. 275 pkt 2) ustawy z dnia 11 września 2019 roku Prawo zamówień publicznych pn.

***Dostawa wyposażenia w ramach rządowej inicjatywy edukacyjnej „Laboratoria Przyszłości”***  
**- część 2**

**MY NIŻEJ PODPISANI**

działając w imieniu i na rzecz

*Nazwa (firma) dokładny adres Wykonawcy/Wykonawców, nr Regon lub nr NIP  
(w przypadku składania oferty przez podmioty występujące wspólnie podać nazwy (firmy)  
i dokładne adresy wszystkich współników spółki cywilnej lub członków konsorcjum)*

1. **SKŁADAMY OFERTĘ** na wykonanie przedmiotu zamówienia zgodnie ze Specyfikacją Warunków Zamówienia.
2. **OFERUJEMY** wykonanie przedmiotu zamówienia za cenę brutto: .....  
złotych (słownie złotych: .....)  
zgodnie z poniższymi cenami oraz Kosztorysem ofertowym:

L.P	Nazwa produktu	ilość	Cena jednostkowa brutto	Cena łączna brutto
(a)	(b)	(c)	(d)	(e)=(c)x(d)
1	Mikroskop wraz z akcesoriami	1 kpl.		
2	Skaner 3D	1 szt.		
3	Wizualizer kompatybilny z mikroskopem	1 szt.		
4	Gogle Wirtualnej Rzeczywistości (VR) wraz z akcesoriami i oprogramowaniem wspierającymi ich funkcjonowanie	24 szt.		
5	Licencja VR - wirtualne laboratorium przedmiotowe	1 szt.		
6	Kostka VR	24 szt.		
7	Filament	20 szt.		
8	Drukarka 3d	2 kpl.		
9	Laptop nr 1 do drukarki 3D	1 szt.		

10	Laptop nr 2 do drukarki 3D	1 szt.		
11	Mikrokontroler z czujnikami i akcesoriami	1 kpl		
12	Stacja lutownicza z gorącym powietrzem	1 szt.		
13	Tablica szkolna tryptyk, wisząca	5 szt.		
14	Tablica biała suchościeralna ceramiczna, wisząca	5 szt.		
15	Tablica magnetyczna biała na stojaku	1 szt.		
<b>Suma od 1 do 15</b>				

3. **OŚWIADCZAMY**, iż na wykonany przedmiot zamówienia udzielimy ..... **miesiący gwarancji i rękojmi.**

*Powyższy okres Wykonawca wskazuje w przedziale 24-48 miesięcy.*

4. **OŚWIADCZAMY**, że wybór naszej oferty:

- nie będzie prowadzić u Zamawiającego do powstania obowiązku podatkowego zgodnie z ustawą o podatku od towarów i usług\*\*\*
- będzie prowadzić u Zamawiającego do powstania obowiązku podatkowego zgodnie z ustawą o podatku od towarów i usług. W związku z czym wskazujemy nazwę (rodzaj) towaru lub usługi, których dostawa lub świadczenie będzie prowadzić do obowiązku jego powstania oraz ich wartość bez kwoty podatku:\*\*\*

-----  
-----  
Nazwa (rodzaj) towaru lub usługi

-----  
-----  
Wartość

5. **AKCEPTUJEMY** warunki płatności określone przez Zamawiającego w Specyfikacji Warunków Zamówienia.

6. **ZOBOWIĄZUJEMY SIĘ** wykonać przedmiot zamówienia w terminie określonym w Dziale VII IDW, stanowiącej Rozdział I SWZ.

7. **OŚWIADCZAMY**, że zapoznaliśmy się ze Specyfikacją Warunków Zamówienia oraz wyjaśnieniami i zmianami SWZ przekazanymi przez Zamawiającego i uznajemy się za związanych określonymi w nich postanowieniami i zasadami postępowania.

8. **JESTEŚMY** związani ofertą przez czas wskazany w Specyfikacji Warunków, Zamówienia tj. przez okres 30 dni od upływu terminu składania ofert – **do dnia 20 stycznia 2022 roku.**

9. **OŚWIADCZAMY**, że zgodnie z definicjami zawartymi w art. 7 ust. 1 pkt 1-3 ustawy z dnia 6 marca 2018 roku Prawo Przedsiębiorców jesteśmy **mikroprzedsiębiorcą/małym przedsiębiorcą/średnim/dużym przedsiębiorcą\*\*\*.**

10. **ZAMÓWIENIE ZREALIZUJEMY** sami\*\*\*/przy udziale podwykonawców w następującym zakresie dostaw:\*\*\*

1) Zakres dostaw:

.....  
Wartość/procentowy udział:

.....  
Firma podwykonawcy:  
.....

2) Zakres dostaw:

.....  
Wartość/procentowy udział:

.....  
Firma podwykonawcy:  
.....

11. **OŚWIADCZAMY**, że sposób reprezentacji Wykonawcy\*/Wykonawców wspólnie ubiegających się o udzielenie zamówienia\* dla potrzeb zamówienia jest następujący:

.....  
*Wypełniają jedynie przedsiębiorcy składający wspólną ofertę – spółki cywilne lub konsorcja*

12. **OŚWIADCZAMY**, że informacje i dokumenty zawarte w załączniku o nazwie ..... - stanowią tajemnicę przedsiębiorstwa w rozumieniu przepisów o zwalczaniu nieuczciwej konkurencji i nie mogą być one udostępniane.

13. **OŚWIADCZAMY**, że zapoznaliśmy się postanowieniami wzoru umowy, określonymi w Specyfikacji Warunków Zamówienia i zobowiązujemy się, w przypadku wyboru naszej oferty, do zawarcia umowy zgodnej z ofertą, na warunkach określonych w Specyfikacji Warunków Zamówienia, w miejscu i terminie wyznaczonym przez Zamawiającego.

14. **INFORMUJEMY**, że oświadczenia/dokumenty wskazane poniżej:

1).....  
2).....

Zamawiający może uzyskać w formie elektronicznej z ogólnodostępnych baz danych pod adresem internetowym: .....

15. **INFORMUJEMY**, że oświadczenia/dokumenty wskazane poniżej:

1) .....  
2) .....

znajdują się w posiadaniu Zamawiającego, ponieważ stanowią załącznik do protokołu postępowania pn. .... lub dotyczą zamówienia realizowanego przez nas wcześniej na rzecz Zamawiającego.

16. **WSZELKĄ KORESPONDENCJĘ** w sprawie przedmiotowego postępowania należy kierować na poniższy adres:

Nazwa\*\*\*/imię i nazwisko\*\*\*: .....

tel. ....

e:mail: .....

17. **OFERTĘ** wraz z oświadczeniami i dokumentami składamy na ..... stronach.

18. **WRAZ Z OFERTĄ** składamy następujące oświadczenia i dokumenty:

- 1) .....
- 2) .....

19. **OŚWIADCZAMY**, że wypełniliśmy/łem obowiązki informacyjne przewidziane w art. 13 lub art. 14 RODO<sup>3</sup> wobec osób fizycznych, od których dane osobowe bezpośrednio lub pośrednio pozyskaliśmy/łem w celu ubiegania się o udzielenie zamówienia publicznego w niniejszym postępowaniu<sup>4</sup>.

\*\*\* - *niepotrzebne skreślić*

---

<sup>1</sup>Rozporządzenie Parlamentu Europejskiego i Rady (UE) 2016/679 z dnia 27 kwietnia 2016 r. w sprawie ochrony osób fizycznych w związku z przetwarzaniem danych osobowych i w sprawie swobodnego przepływu takich danych oraz uchylenia dyrektywy 95/46/WE (ogólne rozporządzenie o ochronie danych) (Dz. Urz. UE L 119 z 04.05.2016, str. 1);

<sup>2</sup>w przypadku gdy wykonawca nie przekazuje danych osobowych innych niż bezpośrednio jego dotyczących lub zachodzi wyłączenie stosowania obowiązku informacyjnego, stosownie do art. 13 ust. 4 lub art. 14 ust. 5 RODO treści oświadczenia wykonawca nie składa (usunięcie treści oświadczenia np. przez jego wykreślenie).

## Załącznik nr 2 do IDW, stanowiącej Rozdział I SWZ

(Nazwa Wykonawcy/Wykonawców)	Oświadczenie wykonawcy składane na podstawie art. 125 ust. 1 ustawy z dnia 11 września 2019 roku Prawo zamówień publicznych potwierdzające, że Wykonawca nie podlega wykluczeniu
------------------------------	--

## Wykonawca:

.....  
 (wpisać pełną nazwę/firmę, adres)

## reprezentowany przez:

.....  
 (wpisać imię, nazwisko)

Składając ofertę w postępowaniu o udzielenie zamówienia publicznego, prowadzonego w trybie podstawowym, na podstawie art. 275 pkt 2) ustawy Pzp pn. **Dostawa wyposażenia w ramach rządowej inicjatywy edukacyjnej „Laboratoria Przyszłości”** oświadczam, co następuje:

**OŚWIADCZENIA DOTYCZĄCE WYKONAWCY:**

1. Oświadczam, że nie podlegam wykluczeniu z postępowania na podstawie art. 108 ust. 1 ustawy Pzp.
2. Oświadczam, że nie podlegam wykluczeniu z postępowania na podstawie art. 109 ust. 1 pkt 4), 5) oraz 7) ustawy Pzp.
3. Oświadczam, że zachodzą w stosunku do mnie podstawy wykluczenia z postępowania na podstawie art. .... ustawy Pzp (podać mającą zastosowanie podstawę wykluczenia spośród wymienionych w art. 108 ust 1 pkt 1), 2) i 5) lub art. 109 ust. 1 pkt 4), 5) oraz 7) ustawy Pzp). Jednocześnie oświadczam, że w związku z w/w okolicznością, na podstawie art. 110 ust. 2 ustawy Pzp podjąłem następujące środki naprawcze:

.....  
 .....

**OŚWIADCZENIE DOTYCZĄCE PODWYKONAWCY NIEBĘDĄCEGO PODMIOTEM, NA KTÓREGO ZASOBY POWOŁUJE SIĘ WYKONAWCA**

Oświadczam, że następujący/e podmiot/y, będący/e podwykonawcą/ami:

.....  
 .....  
 (podać pełną nazwę/firmę, adres, a także w zależności od podmiotu: NIP/PESEL, KRS/CEiDG),

nie podlega/ą wykluczeniu z postępowania o udzielenie zamówienia.

**OŚWIADCZENIE DOTYCZĄCE PODANYCH INFORMACJI:**

Oświadczam, że wszystkie informacje podane w powyższych oświadczeniach są aktualne i zgodne z prawdą oraz zostały przedstawione z pełną świadomością konsekwencji wprowadzenia Zamawiającego w błąd przy przedstawianiu informacji.

***Uwaga: Oświadczenia, które nie mają zastosowania do danego Wykonawcy należy przekreślić***

## Załącznik nr 3 do IDW, stanowiącej Rozdział I SWZ

(Nazwa Wykonawcy/Wykonawców)	<i>Oświadczenie o przynależności lub braku przynależności do tej samej grupy kapitałowej</i>
------------------------------	--

JA (MY) NIŻEJ PODPISANY (NI)

działając w imieniu i na rzecz

---

*(pełna nazwa wykonawcy)*

---

*(adres siedziby wykonawcy)*

w odpowiedzi na wezwanie Zamawiającego w odniesieniu do postępowania o udzielenie zamówienia, prowadzonego trybie podstawowym na podstawie art. 275 pkt 2) ustawy Pzp ,pn. **Dostawa wyposażenia w ramach rządowej inicjatywy edukacyjnej „Laboratoria Przyszłości”**

1. Informuję (my), że Wykonawca, którego reprezentuję (my) nie należy do grupy kapitałowej, o której mowa w art. 108 ust. 1 pkt 5 ustawy Prawo zamówień publicznych.
2. Informuję (my), że Wykonawca, którego reprezentuję (my) należy do grupy kapitałowej, o której mowa w art. 108 ust. 1 pkt 5 ustawy Prawo zamówień publicznych. Jednocześnie załączam dokumenty/informacje *(wymienić poniżej i załączyć do oferty)*:

– \_\_\_\_\_;

– \_\_\_\_\_.

potwierdzające, że powiązania z innym Wykonawcą nie prowadzą do zakłócenia konkurencji w przedmiotowym postępowaniu

- 1) *Uwaga! Należy wypełnić pkt 1) albo pkt 2).*
- 2) *Niniejszy formularz składa tylko Wykonawca wezwany przez Zamawiającego.*
- 3) ***W przypadku Wykonawców wspólnie ubiegających się o udzielenie zamówienia składa go każdy z członków konsorcjum lub wspólników spółki cywilnej***



## Załącznik nr 4 do IDW, stanowiącej Rozdział I SWZ

<i>(Nazwa Wykonawcy/Wykonawców)</i>	<p><i>Oświadczenie składane na podstawie art. 117 ust. 4 ustawy z dnia 11 września 2019 r. Prawo zamówień publicznych dotyczące zakresu dostaw wykonywanych przez poszczególnych Wykonawców wspólnie ubiegających się o udzielenie zamówienia*</i></p>
-------------------------------------	--

**WYKONAWCY WSPÓLNIE UBIEGAJĄCY SIĘ O UDZIELENIE ZAMÓWIENIA**

.....

.....

.....

*(nazwy albo imiona i nazwiska, siedziby albo miejsca zamieszkania, jeżeli są miejscami wykonywania działalności wykonawców wspólnie ubiegających się o udzielenie zamówienia)*

**reprezentowani przez:**

.....

Uprawniony do reprezentowania Wykonawców wspólnie ubiegających się o udzielenie zamówienia na ~~roboty budowlane/usługi~~ dostawy w postępowaniu o udzielenie zamówienia publicznego pn. **Dostawa wyposażenia w ramach rządowej inicjatywy edukacyjnej „Laboratoria Przyszłości”**, prowadzonym przez Szkołę Podstawową nr 6 im. Żwirki i Wigury z oddziałami Integracyjnymi i Sportowymi w Mielcu, **oświadczam, że następujące dostawy wykonają poszczególni Wykonawcy wspólnie ubiegający się o udzielenie zamówienia:**

Nazwa albo imię i nazwisko, siedziba albo miejsca zamieszkania, jeżeli są miejscem wykonywania działalności wykonawcy wspólnie ubiegającego się o udzielenie zamówienia	Zakres dostaw, które wykona Wykonawca wspólnie ubiegający się o udzielenie zamówienia

Niniejsze „Oświadczenie” należy złożyć wraz z Ofertą

**ROZDZIAŁ II WZÓR UMOWY****UMOWA ZP.272.....2022**

zawarta w Mielcu w dniu ..... 2022 r. pomiędzy *Zamawiającym* – Szkołą Podstawową nr 6 im. Żwirki i Wigury z Oddziałami Integracyjnymi i Sportowymi w Mielcu z siedzibą 39-300 Mielec, ul. Solskiego 8 w imieniu której działa Pan Grzegorz Tychanowicz – Dyrektor Szkoły, a *Wykonawcą*–..... z siedzibą w ....., NIP: ..... w imieniu którego działa ....., [łącznie Wykonawca i Zamawiający określani są mianem *Stron*].

W wyniku dokonania przez Zamawiającego wyboru najkorzystniejszej oferty Wykonawcy, na podstawie przeprowadzonego w trybie podstawowym – wariant II, zgodnie z postanowieniami ustawy z dnia 11 września 2019 r. Prawo zamówień publicznych postępowania o zamówienie publiczne została zawarta umowa o następującej treści:

**§ 1****Przedmiot umowy**

1. W wyniku rozstrzygnięcia postępowania o udzielenie zamówienia publicznego Zamawiający powierza, a Wykonawca przyjmuje do wykonania zadanie pn. *Dostawa wyposażenia w ramach rządowej inicjatywy edukacyjnej „Laboratoria Przyszłości”* – część ....., zwanego dalej wyposażeniem, towarem lub przedmiotem umowy. Dostawa obejmuje także transport, trwały montaż wyposażenia wymagającego montażu, konfigurację i integrację wyposażenia oraz wszystkie inne czynności niezbędne do wykonania przedmiotu zamówienia zgodnie z wymogami określonymi przez Zamawiającego.
2. Integralną częścią umowy są następujące dokumenty:
  - 1) Oferta Wykonawcy z dnia ..... wraz z załącznikami,
  - 2) Specyfikacja Warunków Zamówienia (dalej SWZ), zgodnie z którymi umowa zostanie wykonana.
3. Wykonawca zobowiązuje się dostarczyć i zamontować wyposażenie będące przedmiotem niniejszej umowy wolne od wad fizycznych i prawnych, w tym wszelkich praw osób trzecich i jakichkolwiek obciążeń i zabezpieczeń, o parametrach technicznych i użytkowych zgodnych z wymaganiami Zamawiającego określonymi w SWZ oraz spełniające wymagania wynikające z obowiązujących przepisów prawa.
4. Wykonawca gwarantuje, że dostarczane wyposażenie jest fabrycznie nowe, nieużywane, sprawne, zdatne do umówionego użytku.
5. Wykonawca oświadcza, że jest wyłącznym właścicielem dostarczanego wyposażenia oraz, że wyposażenie nie jest przeznaczone przez producenta do wycofania z produkcji lub sprzedaży.
6. Wykonawca zobowiązuje się dostarczyć najpóźniej w dniu dostawy wyposażenia wszystkie dokumentacje, instrukcje, deklaracje dotyczące tego wyposażenia wskazane w §4 ust. 2 umowy.
7. W przypadku złożenia przez Wykonawcę niezgodnego z rzeczywistością zapewnienia zawartego

- w ust. 3, Wykonawca zobowiązuje się do naprawienia wszelkich szkód poniesionych w związku z tym przez Zamawiającego lub osoby trzecie.
8. W ramach przedmiotu zamówienia Wykonawca po dokonaniu odbioru przedmiotu dostawy przeprowadzi w siedzibie Zamawiającego **15 godzin (3x5h)** szkolenia personelu Zamawiającego (**maksymalnie 90 osób w podziale na 3 grupy po 30 osób, dla każdej z grup 5 h szkolenia**) w zakresie obsługi oraz obejmujących scenariusze lekcji (szkolenia edukacyjne) z wykorzystaniem wyposażenia: **drukarki 3D i licencji VR.**
  9. Szkolenia, o których mowa w ust. 8 zostaną przeprowadzone w okresie **15 dni roboczych** od dnia podpisania przez Strony protokołu odbioru wyposażenia po wcześniejszym uzgodnieniu dokładnych terminów szkolenia dla każdej z grup.
  10. Zamawiający na dzień przed uzgodnionym terminem danego szkolenia przekaże Wykonawcy listę osób wyznaczonych do odbycia szkolenia w danym zakresie.
  11. Każde z przeprowadzonych szkoleń zostanie potwierdzone protokołem podpisanym przez osobę przeprowadzającą szkolenie oraz upoważnionego pracownika Zamawiającego, w którym zostanie wskazana w szczególności liczba godzin danego szkolenia oraz lista osób biorących udział w szkoleniu.

## § 2

### Realizacja przedmiotu umowy

1. Strony ustalają, że przedmiot umowy zostanie wykonany w terminie 30 dni od dnia zawarcia umowy.
2. Za dochowanie terminu realizacji przedmiotu umowy Strony rozumieć będą podpisanie bez uwag przez upoważnionych przedstawicieli stron protokołu odbioru o którym mowa w § 4 ust. 2 umowy całości przedmiotu zamówienia.
3. W przypadku gdy przedmiot zamówienia obejmuje także jego trwały montaż miejsce montażu wyposażenia wskaże Zamawiający.
4. Szczegółowy zakres przedmiotu umowy został określony w specyfikacji dostaw stanowiącej załącznik nr 1 do umowy.
5. Wyposażenie zostanie dostarczone i zamontowane we wskazanych pomieszczeniach budynków Szkoły Podstawowej nr 6 im. Żwirki i Wigury w Mielcu przy ul. Solskiego 8.
6. Dostawa zostanie zrealizowana w dni robocze, w godzinach od 08:00 do 14:00 po uprzednim poinformowaniu Zamawiającego o terminie dostawy przedmiotu umowy najpóźniej na 3 dni robocze przed jego dostawą.
7. Wykonawca w ramach realizacji przedmiotu umowy ma obowiązek usunięcia na swój koszt wszelkich odpadów (opakowań, taśm itp.), zanieczyszczeń i innych zbędnych Zamawiającemu rzeczy pozostałych po wykonaniu czynności polegających na dostawie, rozładunku i montażu.
8. Wykonawca odpowiada za szkody w mieniu Zamawiającego (w szczególności powstałe w związku z niedostatecznym zabezpieczeniem podłóg, drzwi i ścian w pomieszczeniach przez które i do których dostarczane będzie wyposażenie), spowodowane przez Wykonawcę lub osoby, którymi Wykonawca posługuje się przy wykonywaniu umowy, chociażby szkoda

została wyrządzona wyłącznie przy okazji bez bezpośredniego związku z wykonaniem umowy.

9. Wykonawca zapewni takie opakowanie wyposażenia jakie jest wymagane by nie dopuścić do jego uszkodzenia lub pogorszenia jego jakości w trakcie transportu do Zamawiającego.

### **§ 3**

#### **Wynagrodzenie**

1. Z tytułu realizacji przedmiotu Umowy Wykonawca otrzyma łączne wynagrodzenie w kwocie: ..... zł brutto tj. łącznie z podatkiem VAT (słownie złotych brutto: .....).
2. Wynagrodzenie za wykonanie przedmiotu umowy określone w § 1 ma charakter ryczałtowy i nie podlega zmianom. Cena za dostawę wyposażenia obejmuje wszelkie koszty związane z realizacją postanowień niniejszej umowy, w szczególności koszty oferowanego wyposażenia, transportu, ubezpieczenia, dostawy, montażu, instalacji, integracji, konfiguracji i uruchomienia, koszty szkoleń, koszty wynikające z udzielonej gwarancji, koszty serwisu gwarancyjnego itp.
3. Wykonawca nie może dokonać przelewu należnych mu z niniejszej umowy wierzytelności na rzecz osoby trzeciej bez uzyskania uprzedniej pisemnej zgody Zamawiającego.
4. Zapłata wynagrodzenia należnego Wykonawcy nastąpi przelewem na rachunek bankowy Wykonawcy wskazany w fakturze, w terminie 30 dni od dnia wykonania umowy i doręczenia prawidłowo wystawionej faktury Zamawiającemu. Za dzień zapłaty uważany będzie dzień wydania przez Zamawiającego polecenia przelewu należności Wykonawcy.
5. W przypadku, gdy przelew należnego Wykonawcy wynagrodzenia będzie przekazywany na rachunek bankowy banku zagranicznego (bank mający siedzibę poza granicami Rzeczypospolitej Polskiej), wszelkie koszty związane z takim przelewem będą obciążały Wykonawcę.

### **§ 4**

#### **Rozliczenie**

1. Wynagrodzenie Wykonawcy, o którym mowa w § 3 rozliczone będzie jednorazowo na podstawie faktury VAT wystawionej przez Wykonawcę Zamawiającemu.
2. Należyte wykonanie umowy zostanie potwierdzone protokołem odbioru podpisanym przez przedstawicieli obu Stron bez uwag i zastrzeżeń. Wzór protokołu odbioru określa załącznik nr 2 do umowy. Integralną częścią protokołu odbioru będą instrukcje obsługi w języku polskim, instrukcje dotyczące użytkowania/eksploatacji, które dostarczy Wykonawca wraz z wyposażeniem. Brak dokumentów, o których mowa w niniejszym ustępie będzie podstawą do odstąpienia przez Zamawiającego od odbioru przedmiotu zamówienia.
3. Podczas odbioru, przeprowadzona zostanie weryfikacja parametrów mająca na celu wykazanie Zamawiającemu, że dostarczony przedmiot umowy spełnia wymagania określone w zamówieniu.

4. Jeżeli w toku czynności odbioru przedmiotu umowy zostaną stwierdzone wady, usterki i/lub braki oraz niezgodność wyposażenia z wymogami Zamawiającego, Zamawiający odmówi odbioru przedmiotu umowy sporządzając protokół zawierający przyczyny odmowy odbioru. Zamawiający wyznaczy termin dostarczenia przedmiotu umowy wolnego od wad, usterek, braków oraz zgodnego z wymogami Zamawiającego. Procedura odbioru zostanie powtórzona.

## § 5

### Personel Zamawiającego i Wykonawcy

1. Nadzór nad realizacją zamówienia z ramienia Zamawiającego sprawować będzie: ....., telefon: ..... e-mail: .....
2. Nadzór nad realizacją zamówienia z ramienia Wykonawcy sprawować będzie: ....., telefon: ....., e-mail: .....

## § 6

### Gwarancja i rękojmia

1. Wykonawca udziela ..... – miesięcznej gwarancji jakości za wady przedmiotu umowy, z wyjątkiem:
  - 1) tych elementów wyposażenia, na które ich producenci udzielili dłuższego okresu gwarancji – wówczas obowiązuje termin gwarancji według gwarancji producenta, z zastrzeżeniem maksymalnego okresu – w przypadku oferowania przez producenta opcjonalnych okresów gwarancji;
  - 2) powierzchni ceramicznej tablicy szkolnej tryptyk wiszącej oraz tablicy białej suchoscieralnej ceramicznej wiszącej dla których Wykonawca udziela 20-letniego okresu gwarancji oraz powierzchni lakierowanej tablicy białej suchoscieralnej ceramicznej dla której Wykonawca udziela 10-letniego okresu gwarancji.
2. Okres rękojmi za wady jest równy okresowi udzielonej gwarancji jakości. Udzielona gwarancja jakości i rękojmi za wady oznaczają, że niezależnie od uprawnień z tytułu gwarancji Zamawiającemu przysługują uprawnienia z tytułu rękojmi na zasadach określonych w Kodeksie cywilnym oraz że Wykonawca ponosić będzie pełną odpowiedzialność za wynikłe szkody w mieniu Zamawiającego i utracone przez niego korzyści, będące następstwem ujawnionych wad wyposażenia.
3. Okres gwarancji jakości i rękojmi za wady przedmiotu umowy rozpoczyna swój bieg od daty podpisania przez przedstawicieli stron protokołu odbioru końcowego, o którym mowa w §4 ust. 2 umowy.
4. Obowiązki gwaranta pełni Wykonawca, przy czym wykonanie napraw gwarancyjnych Wykonawca może zlecić innemu profesjonalnemu podmiotowi, na własną odpowiedzialność i na własny koszt i ryzyko Wykonawcy.
5. W okresie gwarancji jakości Wykonawca zobowiązany jest do nieodpłatnego usuwania wszelkich zaistniałych wad i uszkodzeń wyposażenia, tj. do bezpłatnej naprawy lub wymiany, według wyboru Zamawiającego, poszczególnych elementów wyposażenia, które w okresie gwarancji okażą się wadliwe, tj. niepełnowartościowe lub uszkodzone na skutek

zastosowania wadliwych materiałów, błędnej konstrukcji, niepełnej sprawności, wadliwego wykonania lub z innych przyczyn. Gwarancją objęte są wady wyposażenia wynikające z wad materiałowych oraz wad wykonania.

6. Nie podlegają uprawnieniom z tytułu gwarancji wady i usterki powstałe wskutek:
  - 1) działania siły wyższej albo wyłącznie z winy użytkownika lub osoby trzeciej, za którą Wykonawca nie ponosi odpowiedzialności,
  - 2) normalnego zużycia,
  - 3) winy użytkownika, w tym uszkodzeń mechanicznych oraz użytkownika/eksploatacji wyposażenia w sposób niezgodny z zasadami użytkowania.
7. Strony ustalają, że koszty dojazdu, transportu materiałów do naprawy oraz wszelkie inne koszty związane z wykonaniem napraw w ramach gwarancji jakości i rękojmi za wady obciążają Wykonawcę.
8. Strony zgodnie ustalają, że Wykonawca zobowiązany jest do usunięcia wad przedmiotu zamówienia – ujawnionych w okresie gwarancji jakości, w ciągu 7 dni kalendarzowych od daty doręczenia mu zgłoszenia wystosowanego przez Zamawiającego lub Użytkowników za pośrednictwem poczty elektronicznej na adres .....@.....
9. Użytkownikami w rozumieniu niniejszej umowy są Szkoła Podstawowa nr 6 im. Żwirki i Wigury w Mielcu reprezentowana przez Dyrektora .
10. Jeżeli usunięcie wady lub usterki ze względów technicznych nie będzie możliwe w terminie, o którym mowa w ust. 8 Wykonawca będzie zobowiązany powiadomić o tym Zamawiającego lub/i Użytkownika. Zamawiający lub/i Użytkownik wyznaczy nowy termin, z uwzględnieniem powyższej przeszkody. Niedotrzymanie przez Wykonawcę wyznaczonego nowego terminu będzie zakwalifikowane jako odmowa usunięcia wady lub usterki.
11. W przypadku odmowy usunięcia wad lub usterek ze strony Wykonawcy lub nie wywiązywania się z terminu, o którym mowa w ust. 8 lub ust. 10 Zamawiający zleci usunięcie tych wad lub usterek innemu podmiotowi, obciążając kosztami Wykonawcę, dochodząc następnie od Wykonawcy zwrotu kosztów na zasadach ogólnych.
12. Na okoliczność usunięcia wad lub usterek spisuje się protokół z udziałem Wykonawcy i Zamawiającego lub/i Użytkownika.
13. Stwierdzenie usunięcia wad powinno nastąpić nie później niż w ciągu 3 dni od daty zawiadomienia Zamawiającego przez Wykonawcę o dokonaniu naprawy.
14. Jeżeli wada lub usterka fizyczna elementu o dłuższym okresie gwarancji spowodowałaby uszkodzenie elementu, dla którego okres gwarancji już upłynął, Wykonawca zobowiązuje się do nieodpłatnego usunięcia wad lub usterek w obu elementach.
15. Jeżeli w ramach gwarancji Wykonawca dokona wymiany lub naprawy urządzeń termin gwarancji będzie biegł na nowo od chwili dokonania skutecznej naprawy lub zakończenia wymiany.
16. Pomimo wygaśnięcia gwarancji lub rękojmi Wykonawca zobowiązany będzie do usunięcia wad, które zostały zgłoszone przez Zamawiającego w okresie trwania gwarancji lub rękojmi.

17. Do gwarancji udzielonej przez Wykonawcę, w sprawach nieuregulowanych w umowie odpowiednie zastosowanie mają przepisy Kodeksu cywilnego o gwarancji jakości przy sprzedaży.

## § 7

### Kary umowne

1. Strony ustalają, że z tytułu niewykonania lub nienależytego wykonania umowy będą stosowane następujące kary umowne:
  - 1) Wykonawca zapłaci Zamawiającemu kary umowne:
    - a) za zwłokę w zachowaniu terminu wykonania przedmiotu umowy w wysokości 0,5% łącznego wynagrodzenia umownego brutto, określonego w §3 ust.1, za każdy rozpoczęty dzień zwłoki,
    - b) za niedotrzymanie terminów rozpoczęcia akcji serwisowej lub usunięcia wady i/lub usterki w wysokości 300,00 zł za każdy rozpoczęty dzień zwłoki;
    - c) za niewywiązanie się z obowiązku, o którym mowa w §1 ust. 8 w wysokości 200,00 zł za każdą niezrealizowaną godzinę szkolenia;
    - d) z tytułu odstąpienia od umowy z przyczyn leżących po stronie Wykonawcy - w wysokości 20% łącznego wynagrodzenia, o którym mowa w § 3 ust. 1.
  - 2) Zamawiający zapłaci Wykonawcy karę umowną z tytułu odstąpienia od umowy z przyczyn leżących po stronie Zamawiającego - w wysokości 20 % łącznego wynagrodzenia, o którym mowa w § 3 ust. 1. Kara nie obowiązuje, jeżeli odstąpienie od umowy nastąpi z przyczyn, o których mowa w § 8 ust. 1.
2. Termin zapłaty kary umownej wynosi 14 dni od dnia wezwania.
3. Zamawiający zastrzega sobie prawo dochodzenia odszkodowania przenoszącego wysokość kar umownych do wysokości rzeczywiście poniesionej szkody i utraconych korzyści.
4. Zamawiający może potrącić kwotę kary umownej od każdej płatności należnej lub przyszłej, jaka będzie przysługiwać Wykonawcy, z zastrzeżeniem wyjątków przewidzianych w przepisach powszechnie obowiązujących. Zapłata kary przez Wykonawcę lub dokonanie potrącenia przez Zamawiającego nie zwalnia Wykonawcy z obowiązku wykonania i zakończenia przedmiotu umowy lub jakichkolwiek obowiązków i zobowiązań wynikających z niniejszej umowy.
5. Zamawiający ma prawo do sumowania kar, o których mowa w ust.1 i obciążenia nimi Wykonawcy w ich łącznym wymiarze, z zastrzeżeniem postanowienia zawartego w ust. 6.
6. łączna maksymalna wysokość kar umownych jaką każda ze Stron może dochodzić nie może być większa niż 50% łącznego wynagrodzenia, o którym mowa w § 3 ust. 1.
7. W innych przypadkach niewykonania lub nienależytego wykonania umowy strony ponoszą odpowiedzialność na zasadach ogólnych kodeksu cywilnego.

## § 8

### Odstąpienie od umowy

1. Zamawiający może odstąpić od umowy w przypadku zaistnienia istotnej zmiany okoliczności powodującej, że wykonanie umowy nie leży w interesie publicznym, czego nie można było przewidzieć w chwili zawierania umowy, w terminie 30 dni od powzięcia wiadomości o tych okolicznościach.  
W takim wypadku Wykonawca może żądać wyłącznie wynagrodzenia należnego mu z tytułu wykonania części Umowy na dzień odstąpienia.
2. Zamawiający może odstąpić od umowy bądź jej części w następujących przypadkach:
  - 1) gdy Wykonawca opóźnia się z rozpoczęciem wykonywania umowy tak dalece, że nie jest prawdopodobne, żeby zdołał wykonać przedmiot umowy w terminie,
  - 2) dostarczony przedmiot umowy nie spełnia wymogów, o których mowa w niniejszej umowie, a Wykonawca odmówił jego wymiany na wolny od wad,
  - 3) Wykonawca wykonuje przedmiot umowy niewłaściwie lub niezgodnie z umową,
  - 4) Wykonawca przekroczył termin realizacji umowy o 5 dni.
3. Wykonawcy przysługuje prawo odstąpienia od umowy, jeżeli Zamawiający zawiadomi Wykonawcę, iż wobec zaistnienia uprzednio nieprzewidzianych okoliczności nie będzie mógł spełnić swoich zobowiązań umownych wobec Wykonawcy.
4. Odstąpienie, o którym mowa w ust. 1 - 3 może nastąpić w terminie 30 dni od dnia powzięcia wiadomości o okolicznościach stanowiących podstawę odstąpienia i wymaga zachowania formy pisemnej pod rygorem nieważności.

## § 9

### Zmiany w umowie

1. W trakcie realizacji umowy istotne postanowienia umowy mogą ulec zmianom, jeżeli zmiany będą korzystne dla Zamawiającego lub konieczność wprowadzenia zmian wynikać będzie z okoliczności, których nie można było przewidzieć w chwili zawarcia umowy, przy czym zmiany postanowień umowy dotyczyć mogą w szczególności:
  - 1) Terminu realizacji przedmiotu zamówienia wraz ze skutkami wprowadzenia takiej zmiany, przy czym zmiana spowodowana może być jedynie okolicznościami leżącymi wyłącznie po stronie Zamawiającego lub okolicznościami niezależnymi zarówno od Zamawiającego jak i od Wykonawcy, tj. okolicznościami, które zaistniały w trakcie realizacji przedmiotu umowy utrudniając lub uniemożliwiając terminowe wykonanie przedmiotu umowy;
  - 2) Zmiany poszczególnych pozycji sprzętu objętego umową:
    - a) gdy przedmiot umowy nie będzie dostępny na rynku pod warunkiem, że sprzęt/wyposażenie zamienne będzie równoważny z wymaganym przez Zamawiającego w specyfikacji warunków zamówienia oraz że cena jednostkowa nie ulegnie zwiększeniu lub
    - b) w każdym czasie kiedy Wykonawca zaoferuje Zamawiającemu sprzęt/wyposażenie zamienne o parametrach lepszych aniżeli zaoferowany w ofercie, pod warunkiem, że



- warunki gwarancji nowego sprzętu nie ulegną pogorszeniu oraz cena jednostkowa nie ulegnie podwyższeniu,
- c) w sytuacji rezygnacji z dostarczenia poszczególnych pozycji sprzętu/wyposażenia – w każdym czasie na wniosek Zamawiającego;
  - 3) Zmniejszenia wynagrodzenia Wykonawcy w przypadku dokonania w umowie zmian, o których mowa w ust. 2;
  - 4) Regulacji prawnych wprowadzonych w życie po dacie podpisania umowy, wywołujących potrzebę zmiany umowy, wraz ze skutkami wprowadzenia takiej zmiany;
  - 5) Innych postanowień umowy, gdy ich zmiana będzie niezbędna do prawidłowego wykonania umowy zgodnie z jej celem wskutek nieprzewidzianej przez Strony zmiany okoliczności.
2. Wszelkie zmiany postanowień niniejszej umowy wymagają zachowania formy pisemnej pod rygorem nieważności.
  3. Nie stanowią zmiany postanowień umowy zmiany dotyczące osób, o których mowa w postanowieniach § 5 Umowy oraz zmiany adresu mailowego, o którym mowa w § 6 ust. 8 umowy. W takim przypadku dla zmiany wystarczające jest jednostronne oświadczenie złożone przez Stronę, która dokonuje zmiany danej osoby. Warunkiem ważności i skuteczności złożonego oświadczenia, o którym mowa w zdaniu poprzedzającym, jest powiadomienie o dokonanej zmianie drugiej Strony mailem.
  4. Zmiany Umowy wynikające z ust. 1 pkt 2 lit. c nie mogą ograniczać zakresu zamówienia o więcej niż 50% wielkości świadczenia Wykonawcy określonego pierwotnie w umowie.

## **§ 10**

### **Sprawy sporne**

1. Zamawiający oraz Wykonawca podejmą wszelkie wysiłki w celu polubownego rozwiązania sporów, które mogą powstać pomiędzy nimi.
2. W przypadku nie osiągnięcia polubownego rozwiązania, spory podlegają rozstrzygnięciu przez sąd miejscowo właściwy dla siedziby Zamawiającego.
3. W sprawach nieuregulowanych niniejszą umową stosuje się odpowiednio postanowienia przepisów powszechnie obowiązujących, w tym w szczególności przepisy Kodeksu Cywilnego oraz ustawy Prawo zamówień publicznych.

## **§ 11**

### **Przetwarzanie i ochrona danych osobowych**

1. Strony zobowiązują się do zapewnienia, że przetwarzanie danych osobowych związane z realizacją przedmiotu umowy będzie zgodne z przepisami prawa powszechnie obowiązującego, w szczególności rozporządzeniem Parlamentu Europejskiego i Rady (UE) 2016/679 z dnia 27 kwietnia 2016 r. w sprawie ochrony osób fizycznych w związku

- z przetwarzaniem danych osobowych i w sprawie swobodnego przepływu takich danych oraz uchylenia dyrektywy 95/46/WE (Dz.U.UE.L.2016.119.1) – dalej RODO.
2. Zamawiający oświadcza, iż jest administratorem danych osobowych w odniesieniu do danych osobowych swoich pracowników i współpracowników przekazanych Wykonawcy w celu wykonania przez niego niniejszej umowy. Zakres przekazanych Wykonawcy danych osobowych obejmuje imię i nazwisko, numer telefonu, adres poczty elektronicznej.
  3. Wykonawca oświadcza, że wypełnił obowiązki informacyjne przewidziane w art. 13 albo art. 14 RODO, dotyczące przetwarzania danych osobowych w celu realizacji przedmiotu umowy wobec osób fizycznych, od których dane osobowe bezpośrednio lub pośrednio pozyskał, w szczególności wobec swoich pracowników i innych osób skierowanych do realizacji zamówienia, w tym osób wskazanych przez Wykonawcę: jako osoby nadzorujące i koordynujące realizację Umowę ze strony Wykonawcy, do wykonywania określonych obowiązków, osób uczestniczących w realizacji przedmiotu Umowy oraz osób fizycznych nieprowadzących działalności gospodarczej lub osób fizycznych prowadzących działalność gospodarczą, które Wykonawca wskazał jako Podwykonawców.
  4. W przypadku, gdy w trakcie realizacji niniejszej umowy Wykonawca będzie współpracował przy realizacji przedmiotu Umowy z innymi osobami lub w celu realizacji Umowy pozyska dane innych osób, Wykonawca zobowiązuje się do wypełnienia obowiązków informacyjnych przewidzianych w art. 13 albo art. 14 RODO.
  5. Wykonawca ponosi odpowiedzialność wobec pracowników i współpracowników Zamawiającego, a także wobec osób trzecich, za przetwarzanie powierzonych danych niezgodnie z niniejszą umową lub z naruszeniem powszechnie obowiązujących przepisów prawa dotyczących ochrony danych osobowych.
  6. Wykonawca zwalnia Zamawiającego z odpowiedzialności z tytułu wszelkich roszczeń związanych ze szkodami, karami administracyjnymi i innymi wydatkami, wynikającymi z jakichkolwiek zarzutów, żądań, pozwów lub innych działań podejmowanych przez osoby fizyczne lub podmioty trzecie (w tym organy nadzorcze), które będą wynikać z naruszenia lub będą dotyczyć naruszenia obowiązków Wykonawcy w zakresie ochrony danych osobowych.
  7. Zamawiający zastrzega sobie możliwość zawarcia odrębnej Umowy powierzenia przetwarzania danych osobowych.

## § 12

### Postanowienia końcowe

1. Wykonawca oświadcza, że zapoznał się z treścią niniejszej umowy oraz że jej postanowienia nie budzą jego wątpliwości i są w pełni akceptowane.
2. Wykonawca zobowiązuje się informować Zamawiającego o wszelkich zmianach, które mogą wystąpić w związku z realizacją umowy w trybie natychmiastowym, tj. najpóźniej w ciągu 3 dni od daty zaistnienia jakiegokolwiek istotnego zdarzenia, które może wpłynąć na realizację i wynik umowy, w formie mailowej lub pisemnej, a w przypadku niedopełnienia powyższego obowiązku wszelkie wynikające z tego tytułu konsekwencje obciążą Wykonawcę.

3. Umowę sporządzono w czterech jednobrzmiących egzemplarzach, trzy egzemplarze dla Zamawiającego a jeden egzemplarz dla Wykonawcy.

**ZAMAWIAJĄCY:**

**WYKONAWCA:**

Załącznik nr 2 do Umowy

**PROTOKÓŁ ODBIORU**

Dnia ..... w ....., dokonano komisyjnego odbioru przedmiotu Umowy nr ZP.272....2021 z dnia ..... 2022 r.

1. Termin realizacji ustalony w umowie dla dostawy wyposażenia – 30 dni od dnia zawarcia umowy (tj. do ..... 2022 r.)
2. Odbioru dokonała Komisja w składzie:
  - 1) ze strony Wykonawcy – .....  
(nazwa i adres Wykonawcy)  
.....  
(imię i nazwisko osób upoważnionych)
  - 2) ze strony Zamawiającego – Szkoły Podstawowej nr 6 im. Żwirki i Wigury z Oddziałami Integracyjnymi i sportowymi w Mielcu  
.....  
(imiona i nazwiska osób upoważnionych)
3. Przedmiotem dostawy i odbioru częściowego w ramach Umowy nr ZP.272....2022 z dnia ..... 2022 r. jest dostawa wyposażenia w ramach rządowej inicjatywy edukacyjnej „Laboratoria Przyszłości” – część ..... Szczegółowy wykaz dostarczonego wyposażenia zawiera załącznik do niniejszego protokołu odbioru.
4. Wartość netto/brutto zrealizowanych dostaw: ..... zł netto/..... zł brutto
5. Potwierdzenie kompletności dostawy:
  - Tak\*
  - Nie\* - zastrzeżenia .....
6. Potwierdzenie zgodności jakości przyjmowanej dostawy z wymaganiami określonymi w Opisie przedmiotu zamówienia:
  - Tak\*
  - Nie\* - zastrzeżenia .....
7. Potwierdzenie zrealizowania dostawy w terminie:
  - Tak\*, termin dostawy: .....
  - Nie\* - zastrzeżenia .....

Z dniem podpisania niniejszego protokołu, Komisja uznaje, że przedmiot umowy nr ZP.272....2022 z dnia .....2022 r. w zakresie dostawy wyposażenia w ramach rządowej inicjatywy edukacyjnej „Laboratoria Przyszłości” – część ..... został odebrany bez zastrzeżeń.

Podpisy:

1. ....  
(osoby upoważnione ze strony Wykonawcy)

2. ....  
(osoby upoważnione ze strony Zamawiającego)

## ROZDZIAŁ III OPIS PRZEDMIOTU ZAMÓWIENIA

### **UWAGA!**

Dostarczone przez wykonawcę wyposażenie będzie fabrycznie nowe, nieużywane, sprawne, zdatne do umówionego użytku oraz posiadające znak zgodności CE.

Zamawiający w zakresie części 1 i 2 dopuszcza tolerancję parametrów zamawianego wyposażenia w zakresie (+/-) 5% chyba, że w treści opisu danej pozycji przedmiotu zamówienia podany jest inny zakres tolerancji.

### **1. Część 1 – Sprzęt do nagrywania, rejestrowania i obróbki obrazu i dźwięku**

L.p.	Elementy przedmiotu zamówienia	Opis elementów przedmiotu zamówienia	Ilość
1	Przenośny głośnik	Parametry minimalne: <ul style="list-style-type: none"> <li>• Typ głośnika: Pełnozakresowy;</li> <li>• Połączenia bezprzewodowe:               <ul style="list-style-type: none"> <li>- NFC: Tak</li> <li>- Tryb głośnomówiący: Tak</li> </ul> </li> <li>• Bluetooth:               <ul style="list-style-type: none"> <li>- System łączności: Wersja 5.0</li> <li>- Zgodność z profilami: A2DP / AVRCP / HSP / HFP</li> <li>- Obsługiwane kodeki: SBC, AAC, LDAC</li> <li>- Zasięg transmisji: 20 Hz - 20 000 Hz (próbki 44,1 kHz)</li> <li>- Zakres częstotliwości: Pasmo 2,4 GHz</li> </ul> </li> <li>• Złącza wejściowe i wyjściowe: USB A (tylko wyjście napięcia stałego);</li> <li>• Zgodne aplikacje na smartfony: Sony   Music Center / Fiestable;</li> <li>• Tryby dźwięku: Clear Audio+, DSEE, LIVE SOUND, EXTRA BASS TM, tryb STAMINA;</li> <li>• Czas pracy baterii: około 24 h;</li> <li>• Pobór mocy: Około 7,5 W;</li> <li>• Ochrona przed wodą: IP67;</li> <li>• Wymiary (szer. x wy. x gł.): Około 246 x 97 x 106 mm;</li> <li>• Waga: Około 1100 g</li> </ul>	1 szt.
2	Głośniki stereo	Parametry minimalne: <ul style="list-style-type: none"> <li>• Całkowita moc (RMS): 5 W;</li> <li>• Wejście 3,5 mm: 1;</li> <li>• Gniazdo słuchawkowe: 1;</li> <li>• Elementy sterujące: Elementy sterujące zasilaniem i głośnością na prawym głośniku;</li> <li>• Wymagania systemowe: dowolne urządzenie (telewizor, komputer, smartfon, tablet) z gniazdem słuchawkowym 3,5 mm;</li> <li>• Wymiary:               <ul style="list-style-type: none"> <li>- Wysokość: 142 mm</li> <li>- Szerokość: 101 mm</li> <li>- Głębokość: 101 mm</li> </ul> </li> </ul>	10 kpl.
3	Głośnik do tablic interaktywnych	Dzięki wbudowanemu wzmacniaczowi aktywne głośniki o mocy 15 W gwarantują uzyskanie doskonałego dźwięku przy korzystaniu z tablic interaktywnych. Zawartość zestawu: <ul style="list-style-type: none"> <li>• Głośnik aktywny (w tym wzmacniacz);</li> <li>• Uchwyt do montażu ściennego;</li> <li>• Zasilacz sieciowy z przewodem zasilającym;</li> </ul>	5 kpl.

		<ul style="list-style-type: none"> <li>• Głośnik pasywny;</li> <li>• Kabel głośnikowy 3 m;</li> <li>• Instrukcja;</li> <li>• Karta gwarancyjna;</li> </ul> <p>Dane techniczne:</p> <ul style="list-style-type: none"> <li>• Moc wyjściowa: 15 W rms;</li> <li>• Pasmo przenoszenia: 80 Hz - 20 kHz;</li> <li>• Impedancja: 8 omów;</li> <li>• Poziom ciśnienia akustycznego: 100 dB przy 1 W przy 1 m;</li> </ul> <p>Głośnik aktywny:</p> <ul style="list-style-type: none"> <li>• Wym. około 14 x 15 x 23 cm;</li> <li>• Waga około: 2 kg;</li> <li>• Regulacja: głośności, tonów wysokich, basów;</li> <li>• Wejścia: zasilanie 18 V DC, mini jack audio, RCA audio P/L;</li> <li>• Wyjścia: cinch audio (do głośnika pasywnego), stereo mini jack audio</li> </ul> <p>Głośnik pasywny:</p> <ul style="list-style-type: none"> <li>• Wym. około 14 x 15x 23 cm</li> <li>• Waga około: 2 kg.</li> </ul>	
4	Słuchawki nauszne	<p>Parametry minimalne:</p> <ul style="list-style-type: none"> <li>• Przetwornik akustyczny: 30 mm, dynamiczny, kopułkowy;</li> <li>• Pasmo przenoszenia (Hz): 12-22 000 Hz;</li> <li>• Czułości (dB/mW): 98 dB/mW;</li> <li>• System mikrofonu: Elektretowy mikrofon pojemnościowy;</li> <li>• Charakterystyka kierunkowa mikrofonu na przewodzie: Wszechkierunkowa</li> </ul> <ul style="list-style-type: none"> <li>• Długość przewodu min.: 1,2 m;</li> <li>• Waga około: 120 g</li> </ul>	30 szt.
5	Zestaw z mikrofonem nagłównym	<p>Mikrofony bezprzewodowe</p> <p>Charakterystyka zestawu:</p> <ul style="list-style-type: none"> <li>• Odbiornik z 1 bodypack i mikrofonem zestawu słuchawkowego;</li> <li>• Bodypack z wyświetlaczem wskazującym częstotliwość i niski poziom naładowania baterii;</li> <li>• 16 kanałów z możliwością wyboru częstotliwości;</li> <li>• Oscylator PLL;</li> <li>• Wyraźny wyświetlacz;</li> <li>• Zrównoważone wyjście XLR i jedno niezbalansowane wyjście około 6,5 mm;</li> <li>• W zestawie zasilacz sieciowy i gniazdo około 6,5 mm;</li> </ul> <p>Parametry minimalne:</p> <ul style="list-style-type: none"> <li>• Zakres częstotliwości: 863.000 - 865.000 MHz;</li> <li>• Pasmo przenoszenia: 40Hz - 17.000Hz;</li> <li>• Zakres dynamiczny: &gt;85dB;</li> <li>• Stabilność częstotliwości: 0.002%;</li> <li>• Czułość: -90dB;</li> <li>• Stosunek sygnału do szumu: &gt;90dB;</li> <li>• THD: &lt;1%;</li> <li>• Zasilanie: 100-240VAC 50/60Hz (5V Micro-USB);</li> <li>• Zużycie energii: 0.022 - 0.011A;</li> <li>• Wymiary (odbiornik) około: 185 x 215 x 40 mm;</li> <li>• Wymiary (bodypack) około: 30 x 68 x 100 mm;</li> <li>• Waga około: 0.6 kg</li> </ul>	1 kpl.
6	Kamera przenośna cyfrowa wraz z akcesoriami	<p>Kamera w technologii 4K</p> <p>Stabilizator obrazu z trybem dynamicznym</p> <p>Zoom optyczny min. 20 krotny</p> <p>Parametry minimalne:</p> <ul style="list-style-type: none"> <li>• Nagrywanie w rozdzielczości 4K Ultra HD (3840 x 2160 pikseli);</li> </ul>	1 szt.

		<ul style="list-style-type: none"> <li>• Stabilizator obrazu z 5-osiowym inteligentnym trybem aktywnym;</li> <li>• Szerokokątny obiektyw około 27 mm;</li> <li>• Zoom optyczny 20x z funkcją Clear Image Zoom 30x/40x (4K/HD);</li> <li>• Przetwornik obrazu typu 1/2,5" (7,20 mm) wykonany w technologii BSI;</li> <li>• Efektywna liczba pikseli (film): około 8,29 megapiksela (16:9);</li> <li>• Zoom optyczny: 20x;</li> <li>• Wymiary (dł. x wys.)[mm]: 166,5 x 80,5;</li> <li>• Ekran: Panoramiczny (16:9) wyświetlacz 7,5 cm (3,0"), 921 600 punktów;</li> <li>• Łączność bezprzewodowa i przewodowa;</li> <li>• Złącze HDMI, USB;</li> <li>• Menu w języku polskim;</li> <li>• Wyposażenie: Akumulator, Kabel HDMI, Kabel USB, ładowarka, oprogramowanie, torba, dodatkowy dedykowany akumulator</li> </ul>	
7	Statyw z akcesoriami	<p>Parametry minimalne:</p> <ul style="list-style-type: none"> <li>• Zastosowanie Foto, Video 3D;</li> <li>• Pasma: 1/4" (6.4 mm);</li> <li>• Dodatkowa funkcja: Leveling device;</li> <li>• Głowica statywu: 3D: 3-Way Head;</li> <li>• Maksymalne obciążenie: 500 g;</li> <li>• Materiał: Aluminium;</li> <li>• Noga statywu: 4-częściowy (3x rozciągany);</li> <li>• Uchwyt: brak;</li> <li>• Gumowe stopki;</li> <li>• Maks. grubość profilu: 16,8 mm;</li> <li>• Regulowana wysokość: 36,5 -106,5 cm;</li> <li>• Regulacja wysokości kolumny środkowej: ręczna;</li> <li>• Waga maksymalna: 520 g</li> </ul>	1 kpl.
8	Mikroport z akcesoriami	<p>Nie wymagający podłączenia kablowego do kamery bezprzewodowy system rejestrowania dźwięku w zestawie 3 nadajniki i odbiornik przydatny w trakcie realizowania nagrań przy użyciu lustrzanek, bezlusterkowców, kamer cyfrowych, rejestratorów i mikserów technologia bezprzewodowej transmisji 5.8 GHz zasięg do 30 m odbiornik z czytelnym wyświetlaczem LCD i synchronizacją DigRF nadajnik z synteizatorem PLL, funkcją wyciszania i złączami wejściowymi Mic oraz Line typu lock automatyczne przełączanie pomiędzy częstotliwościami zasilanie za pomocą wymiennalnego akumulatora litowo-jonowego ruchoma antena, które położenie można dostosować tak, aby zapewnić jak najlepszą jakość sygnału w zestawie z pokrowcem na elementy zestawu.</p> <p>Parametry minimalne:</p> <ul style="list-style-type: none"> <li>• Moc RF: 15dBm (30mW);</li> <li>• Zakres częstotliwości bezprzewodowej RF: 5725MHz-5875MHz;</li> <li>• Czulość odbiornika: 198dB;</li> <li>• Pasmo przenoszenia: 40Hz-18KHz/ +/-1 dB, THD+N: 92dB;</li> <li>• Opóźnienie głosu: 18ms;</li> <li>• Wejście mikrofonu nadajnika: Maks. 160mV/-13dBu, zasilanie phantom 1.8V;</li> <li>• Wejście liniowe nadajnika: Maks. 2V/8dBu, izolacja 50V DC;</li> <li>• Wyjście słuchawkowe odbiornika: Maks. 70mW/320hm, izolacja 10V DC;</li> <li>• Wyjście liniowe odbiornika: 4-krotne wzmocnienie mikrofonu, izolacja 50 V DC;</li> <li>• Pobór mocy odbiornik: 180 mA/6 V;</li> <li>• Pobór mocy Nadajnik: 140 mA/6 V;</li> <li>• Wzmocnienie anteny: 3 dBi Baterie: 7,2 V/1000 mAh Li-ion (średnio 6,5 godziny);</li> <li>• Typ baterii: LP- E17</li> </ul>	1 kpl.



9	Oświetlenie do realizacji nagrań	<p>Lekki, studyjno-plenerowy statyw oświetleniowy, pilot zdalnego sterowania</p> <p>Parametry minimalne:</p> <ul style="list-style-type: none"> <li>• Wymiary czaszy: min. 40x40cm;</li> <li>• Mocowanie żarówki: gwint E27;</li> <li>• Żarówka: min. 65W;</li> <li>• Temperatura barwowa: 5500K;</li> <li>• Wysokość robocza: max. 230cm;</li> <li>• Głowica: ruchoma, pozwala na zmianę kąta świecenia;</li> <li>• Odbłyśnik: Wewnętrzny</li> </ul>	1 kpl.
10	Mikrofon kierunkowy z akcesoriami	<p>Mikrofon kierunkowy, pojemnościowy przeznaczony do nagrywania dźwięku w lustrzankach cyfrowych i kamerach, filtr dolnoprzepustowy i przełącznik poziomu dźwięku możliwość podłączenia dodatkowego mikrofonu, możliwość zamontowania w aparatach i kamerach</p> <p>Jednokierunkowy mikrofon pojemnościowy do kamer i aparatów VDSLR.</p> <p>Parametry minimalne:</p> <ul style="list-style-type: none"> <li>• Kardioidalna zakres częstotliwości: 75 Hz - 18 kHz;</li> <li>• Czułość: -37 dB +/-3 dB, 0 dB=1 V/Pa przy 1KHz;</li> <li>• Stosunek sygnału do szumu (SNR): 76 dB SPL ;</li> <li>• Impedancja wyjściowa: 600 Ω;</li> <li>• Filtr dolnoprzepustowy: 200 Hz;</li> <li>• Wyjście sygnału: wtyk mini Jack (3,5 mm) TRS;</li> <li>• Wejście sygnału: gniazdo mini Jack (3,5 mm) TRS;</li> <li>• Wyjście słuchawkowe: gniazdo mini Jack (3,5 mm) TRS;</li> <li>• Mocowania: zimna stopka;</li> <li>• Mocowanie statywowe żeńskie 1/4";</li> <li>• Wymiary około: 4 cm x 6 cm x 14 cmcm,</li> <li>• Zasilanie: bateria AAA</li> </ul>	1 kpl.
11	Gimbal	<p>Kompaktowy stabilizator dla aparatów bezlusterkowych i DSLR składana konstrukcją i intuicyjne funkcjami, przetestowany udźwig: 3,0 kg</p> <ul style="list-style-type: none"> <li>• Maksymalna prędkość kątowa gimbała przy sterowaniu ręcznym: Oś Pan: 360°/s, Oś Tilt: 360°/s, Oś Roll: 360°/s;</li> <li>• Punkty końcowe: Oś obrotu Pan: 360° pełen zakres, Oś obrotu Roll: -240° do +95°, Oś Tilt: -112° do +214°;</li> <li>• Częstotliwość pracy: 2.4000-2.4835 GHz;</li> <li>• Moc nadajnika: &lt; 8 dBm;</li> <li>• Temperatura pracy: -20° do 45° C;</li> <li>• Mocowania akcesoriów: mocowanie w standardzie NATO, otwór mocujący M4, otwór na śrubę 1/4"-20, zimna stopka, port transmisji obrazu/ silnika follow focus (USB-C), port RSS (USB-C), port silnika follow focus (USB-C);</li> <li>• Akumulator: model: RB2-3400 mAh -7.2 V, rodzaj ogniwi: 18650 2S, pojemność: 3400mAh, energia: 24.48 Wh, maksymalny czas pracy: 14 godzin, czas ładowania: ok. 2 godziny przy użyciu szybkiej ładowarki 18W(protokoły PD i QC 2.0), zalecana temperatura ładowania: 5° do 40° C;</li> <li>• Połączenie: Bluetooth 5.0; USB-C;</li> <li>• Wspierane mobilne systemy operacyjne: iOS 11 lub wyższy; Android 7.0 lub wyższy</li> </ul>	1 szt.
12	Aparat fotograficzny z akcesoriami	<p>Typ: lustrzanka cyfrowa z wymienną optyką</p> <p>Minimalne parametry:</p> <ul style="list-style-type: none"> <li>• Rozdzielczość matrycy min. 20 MPx;</li> <li>• Średnica filtra minimum 55 mm;</li> <li>• Interfejs: USB, Wi-Fi, Bluetooth;</li> <li>• Przetwornik – CMOS;</li> <li>• Ruchomy ekran dotykowy LCD; wielkość ekranu minimum 2,5 cala;</li> <li>• Możliwość nagrywania filmów w technologii 4K;</li> </ul>	1 kpl.

	<ul style="list-style-type: none"> <li>• Wbudowana lampa błyskowa;</li> <li>• Stabilizacja optyczna obiektywu;</li> <li>• Języki obsługi: minimum język polski;</li> <li>• Źródło zasilania: akumulator litowo-jonowy; ładowarka;</li> <li>• Obiektyw I o ogniskowej od 18 do minimum 50 mm;</li> <li>• Obiektyw II o ogniskowej od minimum 50 do minimum 200 mm; typ: teleobiektyw;</li> <li>• W zestawie lustrzanka cyfrowa (body), 2 obiektywy, karta SD min. 32 GB, torba, ładowarka, akumulator, pasek.</li> </ul>	
--	---	--

## 2. Część 2 – Specjalistyczne urządzenia i narzędzia, materiały edukacyjne, oprogramowanie oraz wyposażenie w tym z zakresu robotyki i mikroelektroniki

L.p.	Elementy przedmiotu zamówienia	Opis elementów przedmiotu zamówienia	Ilość
1	Mikroskop wraz z akcesoriami	<p>Mikroskop z kamerą</p> <p>Parametry minimalne:</p> <ul style="list-style-type: none"> <li>• Zakres powiększeń 40x-400x;</li> <li>• Oświetlenie górne i dolne;</li> <li>• Stolik o wymiarach minimalnych 90x90mm;</li> <li>• Cyfrowa kolorowa kamera mikroskopowa;</li> <li>• Rozdzielczość 1600x1200;</li> <li>• Min. 5 szt. Kontrastowych filtrów, zasilacz</li> </ul>	1 kpl.
2	Skaner 3D	<p>Skaner 3D z funkcją szybkiego skanowania, automatycznego przetwarzania danych, dostosowywania światła oraz odzwierciedlania rzeczywistych kolorów. Skanowanie może się odbywać w trybie ręcznym, co umożliwi skanowanie obiektów o różnych rozmiarach bez punktów znacznikowych nawet na zewnątrz. Tryb obrotowy pozwala na dokładne skanowanie obiektów obracanych na stoliku o 360°. Urządzenie pozwala na skanowanie dużych i średnich obiektów z precyzją do 0,1 mm. Powierzchnia skanowania to około 38 x 546 cm. Dzięki funkcji automatycznego wyrównania obiektu, skanowane przedmioty nie muszą znajdować się w prawidłowej dla nich pozycji. Skaner je obróci i wyrówna.</p> <p>Zestaw: skaner, statyw, obracający się stolik, panel na stolik, kabel zasilający, kabel do stolika, kabel USB do przesyłania danych i dysk USB 8G.</p> <p>Minimalne parametry</p> <ul style="list-style-type: none"> <li>• Liczba klatek na sekundę: 10;</li> <li>• Obszar skanowania: około 38 x 54 cm;</li> <li>• Rozdzielczość przestrzenna: 0,5 mm;</li> <li>• Odległość skanowania: 40-90 cm;</li> <li>• Zasięg skanowania (tryb ręczny): 0,3 m do 2 m;</li> <li>• Zasięg skanowania (tryb obrotowy): 0,3 m do 0,5 m;</li> <li>• Format wyjściowy: obj, stl;</li> <li>• Przesyłanie danych: USB 3.0;</li> <li>• Temperatura pracy: 0-40°C (bez kondensacji);</li> <li>• Zgodność z systemem: Windows 10 64BIT</li> </ul>	1 szt.
3	Wizualizer kompatybilny z mikroskopem	<p>Wymagania minimalne:</p> <ul style="list-style-type: none"> <li>• Wyświetlanie obrazów i obiektów w jakości Full HD na dużym ekranie, min 16 zoom;</li> <li>• Strumieniowanie 30kl/s;</li> <li>• Możliwość regulacji wysokości kamery;</li> <li>• Możliwość obrotu kamery w zakresie minimum 90°;</li> </ul>	1 szt.

		<ul style="list-style-type: none"> <li>• Możliwość prezentacji obiektów trójwymiarowych;</li> <li>• Wizualizer kompatybilny z dostarczonym mikroskopem;</li> <li>• Zasilanie i sygnał obrazu są doprowadzone poprzez USB;</li> <li>• Gniazdo kart SD</li> </ul>	
4	Gogle Wirtualnej Rzeczywistości (VR) wraz z akcesoriami i oprogramowaniem wspierającymi ich funkcjonowanie	<p>Wirtualne laboratorium wielopredmiotowe.</p> <p>Specyfikacja:</p> <ul style="list-style-type: none"> <li>• Ośmiordzeniowy procesor Qualcomm Snapdragon XR1;</li> <li>• Ładowanie / wejście USB-C dla kontrolera ręcznego;</li> <li>• Soczewka Fresnela / soczewka asferyczna 100 stopni FOV;</li> <li>• Polimerowa bateria litowo-jonowa 4000 mAh;</li> <li>• Przedni aparat 13 Mpx z autofokusem;</li> <li>• 3 GB DDR RAM i 32 GB wewnętrznej pamięci masowej;</li> <li>• Mocowanie na głowę z regulacją w 3 kierunkach za pomocą podwójnych pasków z tyłu;</li> <li>• 5,5-calowy szybki wyświetlacz o wysokiej rozdzielczości 2560 x 1440;</li> <li>• Do czterech godzin pracy na jednej baterii;</li> <li>• Zintegrowane podwójne głośniki;</li> <li>• Zapakowane w mobilną walizkę;</li> <li>• Autoryzowany serwis na terenie Polski;</li> <li>• SLA do 7 dni roboczych;</li> <li>• Serwis i wsparcie techniczne - serwis obowiązkowo na terenie RP;</li> <li>• Wsparcie techniczne w języku polskim;</li> <li>• Instrukcja obsługi w języku polskim</li> </ul>	24 szt.
5	Licencja VR - wirtualne laboratorium przedmiotowe	Scenariusze lekcji dla nauczyciela oraz karty laboratoryjne z instrukcjami i zadaniami dla uczniów. Pięcioletni dostęp do portalu dla nauczycieli zawierającego 14 modułów dydaktycznych takich jak: Biologia, Chemia, Fizyka, Geografia, Historia, Matematyka, Sztuka, Muzyka, Religia, WF, Technologia, Umiejętność czytania i pisanie, nauka języków, Edukacja społeczna i obywatelska, Dramat, teatr i sztuki sceniczne. Gotowe do wykorzystania na lekcji materiały zawierające wizualizacje miejsc w trybie 360°, trójwymiarowe obiekty i złożone struktury na wyciągnięcie ręki.	1 szt.
6	Kostka VR	Kostka Mieszanej Rzeczywistości – uzupełnienie lekcji z wykorzystaniem gogli VR. Kostka to narzędzie łączące obiekty wirtualne ze światem rzeczywistym. Patrząc na kostkę przez okulary VR, można zobaczyć trójwymiarowe modele z biblioteki zasobów 3D, np. żabę, pająka, bijące serce czy czaszkę. Aby sterować modelami wystarczy poruszyć dłonią lub głową w wybranym kierunku. Moduły kostki: Zwierzęta, Chemia, Nauka o Ziemi, Inżynieria, Obiekty historyczne, Anatomia człowieka, Kosmos, Matematyka, Czaszki i szkielety. Wymiary boku kostki min. 7 cm	24 szt.
7	Filament	Biodegradowalne filamenty kompatybilne z zaoficerowaną drukarką 3D, waga min. 0,75 kg różne kolory	21 szt.
8	Drukarka 3d	<p>Parametry minimalne:</p> <ul style="list-style-type: none"> <li>• Technologia – FDM;</li> <li>• Minimalne wymiary pola roboczego 21cm x 21cm x 21cm;</li> <li>• Podświetlone pole robocze;</li> <li>• Zabudowane lub wymienne boki drukarki, przezroczyste;</li> <li>• Możliwość przenoszenia danych za pomocą WiFi, przewodu USB lub karty SD;</li> <li>• stacjonarny i zdalny podgląd wydruku;</li> <li>• Kamera: tak;</li> <li>• Prędkość druku od 20 do 120 mm/s;</li> <li>• Kompatybilny slicer (import modelu);</li> <li>• Obsługiwany filament - kompatybilny z drukarką: ASA, PLA, ABS, TOUGH PLA i inne;</li> <li>• Obsługiwana średnica filamentu - 1,75 mm;</li> </ul>	2 kpl.

		<ul style="list-style-type: none"> <li>• Biblioteka projektów;</li> <li>• Oprogramowanie działające w systemie Android, Windows 10 lub nowszym;</li> <li>• Autoryzowany serwis na terenie Polski;</li> <li>• SLA do 7 dni roboczych, (serwis);</li> <li>• Wyświetlacz dotykowy kolorowy w języku polskim;</li> <li>• Interfejs w języku polskim;</li> <li>• Instrukcja obsługi w języku polskim (niekoniecznie papierowa)</li> </ul>	
9	Laptop nr 1 do drukarki 3D	<p>Parametry minimalne: Ekran 15,6 cala, 3840 x 2160 pikseli;</p> <ul style="list-style-type: none"> <li>• Typ matrycy błyszcząca OLED;</li> <li>• Jasność ekranu 440 nitów;</li> <li>• Ekran dotykowy tak;</li> <li>• PROCESOR: Procesor, który w teście Pass Mark (cpubenchmark.net) uzyskał minimalną wartość na poziomie min. 11 700 pkt;</li> <li>• Pamięć podręczna CACHE 16 MB;</li> <li>• Zintegrowany z procesorem układ graficzny;</li> <li>• PAMIĘĆ RAM: Pamięć RAM 32 GB;</li> <li>• Typ pamięci RAM DDR4;</li> <li>• KARTA GRAFICZNA: osiągająca w teście 3Dmark min. 8749 pkt;</li> <li>• Pamięć karty graficznej 8 GB;</li> <li>• WBUDOWANE DYSKI: Szybki dysk SSD 1 TB;</li> <li>• Typ podłączenia PCIe NVMe M.2;</li> <li>• Wbudowana kamera;</li> <li>• DŹWIĘK: Karta dźwiękowa zintegrowana zgodna z Intel High Definition Audio;</li> <li>• Wbudowane głośniki – 2;</li> <li>• Wbudowany mikrofon;</li> <li>• ŁĄCZNOŚĆ: łączność bezprzewodowa Bluetooth, WiFi 802.11 ax;</li> <li>• Złącza Combo jack (wejście/wyjście audio), HDMI 2.1 x 1, Thunderbolt 3 x 2, USB 3.2 x 1;</li> <li>• Inteligentny TouchPad ScreenPad™ Plus 14" (3840 x 1100);</li> <li>• Dodatkowe informacje Aluminiowa obudowa, Ekran dotykowy, Ekran OLED, Ekran Pantone Validated, Klawiatura numeryczna, Podświetlana klawiatura, TouchPad;</li> <li>• Podświetlana klawiatura;</li> <li>• WYPOSAŻENIE: zasilacz, etui, rysik;</li> </ul>	1 szt.
10	Laptop nr 2 do drukarki 3D	<p>Typ: Komputer przenośny – laptop Parametry minimalne:</p> <ul style="list-style-type: none"> <li>• Ekran min. 15.6", dotykowy o rozdzielczości minimum 1900x1080 matowy;</li> <li>• Procesor wielordzeniowy ze zintegrowaną grafiką;</li> <li>• Pamięć operacyjna RAM minimum 16GB;</li> <li>• Parametry pamięci masowej: Minimum M.2 PCIe NVMe 256 GB SSD;</li> <li>• Karta graficzna: Zintegrowana z procesorem lub zewnętrzna ze sprzętowym wsparciem dla DirectX 12;</li> <li>• Wyposażenie multimedialne: Karta dźwiękowa zintegrowana z płytą główną, zgodna z High Definition, wbudowane głośniki stereo. Mikrofon wbudowany w obudowę matrycy. Kamera internetowa trwale zainstalowana w obudowie matrycy;</li> <li>• Napęd optyczny: Wbudowany lub zewnętrzny napęd DVD+/-RW;</li> <li>• Klawiatura i touchpad: Klawiatura w układzie QWERTY z klawiszami numerycznymi;</li> <li>• System operacyjny: Zainstalowany system operacyjny Windows 10 Pro 64-bit lub równoważny;</li> <li>• Wymagania dodatkowe: - Wbudowane porty i złącza:</li> </ul>	1 szt.

		<p>1x HDMI ver. 1.4,  1x RJ-45 (10/100/1000),  2x USB w tymi minimum 1x USB 3.1,  1x USB 3.1 typ-C lub Thunderbolt w wersji minimum 3,  - Współdzielone złącze słuchawkowe stereo i złącze mikrofonowe tzw. combo,  - Moduł bluetooth 4.1,  - Zintegrowana karta sieci WLAN obsługująca łącznie standardy IEEE 802.11 a/b/g/n/ac</p>	
11	Mikrokontroler z czujnikami i akcesoriami	<p>Zestaw konstrukcyjny z mikrokontrolerem, czujnikami i akcesoriami ze stale aktualizowanym oprogramowaniem edukacyjnym w formie kursu wraz z pełną obudową metodyczną dla uczniów i nauczyciela.</p> <p>Moduły elektroniczne, czujniki w zestawie: oryginalny mikrokontroler Arduino Uno, nakładka rozszerzająca – Shield z wyświetlaczem OLED, złącza analogowe, złącza cyfrowe, 10-pinowe złącze do serwomechanizmu, złącze czujnika odległości, wbudowaną dioda zasilania.</p> <p>Diody LED: czerwona, zielona, żółta, buzzer (głośniczek), czujnik światła, czujnik odległości SHARP o wyjściu analogowym i zakresie pomiaru 5-25 cm, czujnik temperatury, przycisku/tact switch, joystick, czujnik obrotu z pokrętkiem/potencjometr, serwomechanizm typu micro z modułem posiadającym własny stabilizator napięcia oraz zintegrowanym złączem minimum 10-pinowym pasującym do rozszerzenia.</p> <p>Akcesoria z zestawie: podstawa konstrukcyjna (obszar roboczy), 12 szt. plastikowych uchwytów do mocowania czujników i modułów, kabel USB do połączenia płytki z komputerem, zestaw 10 kabelków, w dwóch zestawach kolorystycznych do łączenia modułów elektronicznych z programowalną płytką i rozszerzeniem, adapter baterii AA, organizer do porządkowania i przechowywania elementów zestawu, zestaw plansz dydaktycznych- kart pracy, tematycznych projektów dla uczniów do zrealizowania</p>	1 kpl
12	Stacja lutownicza z gorącym powietrzem	<p>Wyposażona w wyświetlacz LCD i funkcję kalibracji powietrza.</p> <p>Parametry minimalne:</p> <ul style="list-style-type: none"> <li>• Moc lutownicy: 65W;</li> <li>• Zakres temperatur lutownicy: 80-480°C;</li> <li>• Moc nakładu powietrza: 800W;</li> <li>• Zakres temperatur powietrza: 100-500°C;</li> <li>• Przepływ powietrza 120 l/min</li> </ul>	1 szt.
13	Tablica szkolna tryptyk, wisząca	<p>Tablica tryptyk biała, magnetyczna, suchościeralna, o powierzchni ceramicznej. Tablica centralna wymiary minimum 170x100cm, skrzydła 85 cm, odporna na wszelkiego rodzaju zarysowani, ścieranie i uderzenia. Rama z profilu aluminiowego, srebrna. Szybki montaż. Elementy mocujące w zestawie. Gwarancja 20 lat na powierzchnię ceramiczną.</p>	5 szt.
14	Tablica biała suchościeralna ceramiczna, wisząca	<p>Tablica biała suchościeralna o powierzchni magnetycznej ceramicznej. Rama wykonana z profilu aluminiowego w kolorze srebrnym, wykończona popielatymi narożnikami. 10 lat gwarancji na powierzchnię lakierowaną. Półka na pisaki. Wym. 170 x 100 cm. Gwarancja 20 lat na powierzchnię ceramiczną.</p>	5 szt.
15	Tablica magnetyczna biała na stojaku	<p>Dwustronna, obrotowa tablica na stojaku z kółkami. Powierzchnia po obu stronach magnetyczna, suchościeralna. Dwa kółka na stojaku posiadają hamulec. W zestawie: półka na markery oraz elementy montażowe. Wymiary tablicy 150 x 90 cm. Wysokość tablicy ze stelażem min. 168 cm. Kolor: biały</p>	1 szt.

